

Soutenu par



MINISTÈRE
DE LA TRANSITION
ÉCOLOGIQUE,
DE LA BIODIVERSITÉ,
DE LA FORÊT, DE LA MER
ET DE LA PÊCHE

Liberté
Égalité
Fraternité



Association
Française
pour la Prévention
des Catastrophes
Naturelles et Technologiques

AFPCNT

Mieux comprendre, mieux prévenir

Synthèse

Actions à destination des publics vulnérables



Septembre 2025

Remerciements

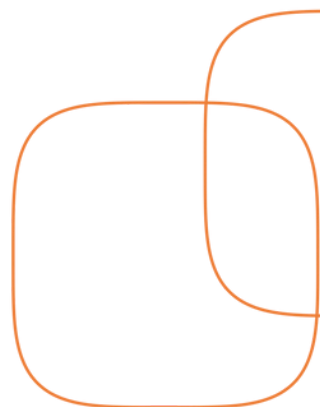
Nous remercions l'ensemble des partenaires et associations engagées dans ces actions, notamment Calyxis avec qui la démarche à destination de publics vulnérables a pu se construire dès 2021.

Nos remerciements s'adressent également à l'ensemble des personnes mobilisées au niveau territorial pour permettre l'organisation des ateliers et leur bon déroulement.

Merci au Ministère de la Transition écologique, de la biodiversité, de la forêt, de la mer et de la pêche pour son soutien.

Remerciement à Bernard Guézo, pilote de la mission 3 "Action territoriale et intersectorielle" de l'AFPCNT pour sa relecture.

Ce document a été rédigé et mis en page par Clara Allyojghazi, chargée d'études *Build Back Better* et international à l'AFPCNT.



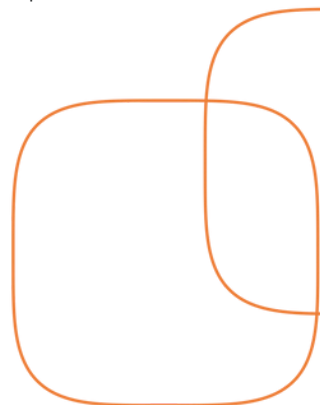
Préambule

L'Association Française pour la Prévention des Catastrophes Naturelles et Technologiques (AFPCNT) est porteuse d'un objectif national de développement de la culture du risque et de la résilience des populations, des organisations et des territoires aux risques naturels et technologiques (N/T) majeurs en France.

Pour mener à bien sa mission, l'association a souhaité s'intéresser aux besoins et pistes de sensibilisation à destination de différentes catégories de publics, dont des publics dits vulnérables. Pour y contribuer, l'association a réalisé ces dernières années, avec ses partenaires, différents travaux souvent exploratoires sur le sujet de l'écoute et de la sensibilisation de publics vulnérables.

La présente synthèse vise à réaliser un bilan transversal de ces actions réalisées par l'AFPCNT et ses partenaires à destination de publics vulnérables depuis 2023. Bien que des observations ou besoins spécifiques à certains publics cibles pourront être mis en avant, l'objet de cette synthèse est de réaliser des observations transversales aux publics vulnérables consultés. Il s'agit également de valoriser les réflexions menées lors des échanges intervenus et des écoutes établis avec les différents publics intégrés, en vue d'établir des pistes d'actions partant d'une connaissance obtenue des besoins spécifiques des publics concernés.


Il s'agit également de mettre en valeur des pistes d'action issues des échanges et des écoutes établis avec les différents publics intégrés, notamment en vue de fournir à l'AFPCNT et ses partenaires des perspectives futures partant des besoins des publics concernés.



Sommaire



1	Introduction	p.1
2	Catégories de publics	p.2
3	Formats d'actions	p.3
4	Territoires explorés	p.4
5	Principaux sujets évoqués	p.5
6	Besoins identifiés	p.7
7	Pistes d'action	p.10
8	Conclusion	p.15



Introduction

1

Dans le cadre des actions liées au développement de la culture du risque et de la résilience, un groupe de travail dédié à la thématique « risques et personnes vulnérables » a été lancé en avril 2021 entre l'AFPCNT et Calyxis. Ciblée sur la question de la vulnérabilité des personnes vieillissantes, ce groupe de travail exploratoire a pris fin en 2023.

Une synthèse de ces premiers travaux menés a été publiée par l'IRMA en mai 2023. Celle-ci portait sur le recensement des actions et des bonnes pratiques menées sur le sujet. Elle invitait au rapprochement des acteurs de la prise en charge du vieillissement et ceux de la gestion des risques en vue de collaborer à la production d'outils répondant aux besoins spécifiques de cette frange grandissante de la population.

Au-delà du premier objectif de traiter des personnes âgées, la finalité recherchée était de mener des actions de compréhension des besoins et de sensibilisation auprès de différents publics présentant des vulnérabilités spécifiques ou accrues. Dans le domaine de la prévention des risques, le terme « vulnérabilité » est défini comme : « le niveau d'effet prévisible d'un phénomène naturel (un aléa) sur des enjeux (les sociétés humaines et leurs activités) (Géoconfluences, Glossaire, « Vulnérabilité »).

En d'autres termes, les personnes dites « vulnérables » aux risques majeurs sont les personnes qui, par leur situation, sociale, physique ou économique, sont plus à même d'être affectées par les effets d'un aléa et d'en subir les dommages. La vulnérabilité peut aussi être géographique selon les lieux de résidence¹ (AFPCNT, 2025).

Dans le prolongement des premiers travaux menés, l'AFPCNT a mené en 2024, avec l'appui de Calyxis, différentes actions d'écoute et de sensibilisation auprès des publics vulnérables suivants : les personnes âgées mais aussi les publics porteurs de handicap (visuel et auditif) et les publics présentant des vulnérabilités socio-économiques.

¹ AFPCNT, Actes du séminaire « Face aux risques, ansanm nou lé paré! », 2025

Les actions menées dans ce cadre sont caractérisées par une approche territoriale. Elles ont été réalisées grâce à la collaboration de partenaires spécialisés sur la compréhension des besoins des publics vulnérables et/ou au contact quotidien de publics vulnérables au niveau national comme Calyxis, et au niveau local, via des associations de voisinage ou d'accueil de personnes porteuses de handicap ou des maisons de quartiers.

Les livrables des actions réalisées sont disponibles en ligne :

- [Atelier territorial à l'Aiguillon-la-Presqu'île en Vendée en 2023](#)
- [Article : AFPCNT-Calyxis, "Le vieillissement démographique face au risque inondation, du constat à l'action", RISQUES-INFOS #45 - 05/2023 - INSTITUT DES RISQUES MAJEURS](#)
- [Ateliers territoriaux "Personnes vulnérables face aux risques majeurs" à Saintes \(17\), Châtellerauld \(86\) et Rouen \(76\) en 2024](#)
- [Atelier de sensibilisation auprès de personnes malvoyantes et aveugles à Paris \(75\)](#)
- [Ateliers de sensibilisation en maison de quartier à Ivry-sur-Seine \(94\) en 2024](#)
- [Enquête sur les personnes âgées face aux risques naturels et technologiques - 2024](#)
- [Clip "Citoyen Résilient" - Incrustation Langue des signes française](#)
- [Affiche de sensibilisation en langue des signes française sur les mots des risques](#)
- [Actes du séminaire ultramarin "Face aux risques, Ansanm nou lé paré" en 2024](#)
- [Affiche de sensibilisation en langue des signes française sur les mots des risques](#)

Catégories de publics

2

Différents types de publics ont pu être écoutés et sensibilisés au travers des actions établies. Ces publics ne constituent cependant que certaines catégories de publics vulnérables et ne présentent aucune mesure d'exhaustivité.



Publics porteurs de handicap

Les vulnérabilités liées à l'accessibilité et l'inclusivité des personnes porteuses de handicap ont amené à approcher deux types de publics, porteurs d'handicap visuel et porteurs d'handicap auditif, qui ont pu être écoutés et sensibilisés.

8 actions
sur 15



Personnes âgées

Les vulnérabilités étant particulières pour certaines catégories d'âges, des actions d'écoute ont également été menées auprès de publics âgés de plus de 65 ans

5 actions
sur 15



Publics présentant des vulnérabilités socio-économiques

Les vulnérabilités socio-économiques ont été prises en compte dans la considération de publics au sein de quartiers prioritaires classés Politique de la Ville.

2 actions
sur 15

Formats d'action

3

Les actions menées se déclinent selon différents formats :

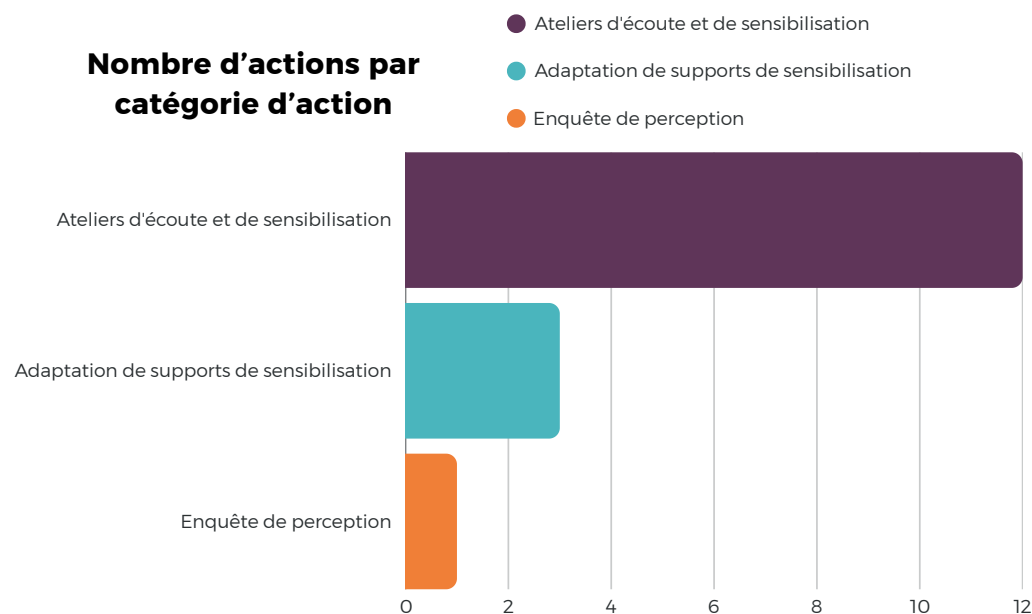
Des **ateliers** :

- Ateliers compréhensifs sur la perception des risques auprès de publics âgés de plus de 65 ans
- Ateliers d'écoute et de sensibilisation avec des publics malvoyants et aveugles
- Ateliers d'écoute et de sensibilisation avec des publics malentendants et sourds
- Ateliers de sensibilisation auprès de publics de territoires vulnérables socio-économiquement.

L'**adaptation de supports de sensibilisation** :

- Insertion en langue des signes française dans le clip "Citoyen résilient"
- Production d'une affiche de sensibilisation en langue des signes française sur les mots des risques
- Adaptation du jeu de constitution d'un kit d'urgence à destination de personnes malvoyantes et aveugles

Une **enquête de perception** auprès de personnes âgées face aux risques naturels et technologiques.



Territoires explorés

4

Les actions ont été menées à des échelles locales et nationales.

Une grande partie des actions a pu être menée en hexagone dans les territoires suivants :

- Nouvelle Aquitaine : Châtelleraut (86)
- Vendée: L'Aiguillon-la-Presqu'île (85)
- Charente-Maritime : Saintes (17)
- Île-de-France : Paris (75) et Ivry-sur-Seine (94)
- Normandie : Rouen (76)

Des actions ont également pu être menées dans des territoires ultramarins, notamment à La Réunion.



Ces actions ont pu être menées grâce à la collaboration de partenaires nationaux et relais locaux, notamment des associations locales, structures d'accompagnement, collectivités et maisons de quartier qui se sont fait relais et lieu d'accueil de plusieurs ateliers.

Principaux sujets évoqués

5

Les ateliers réalisés avec différents types de publics présentant des vulnérabilités propres ou accrues ont mis en valeur des sujets évoqués par ces derniers ou observés dans les échanges relatifs à leur expérience et à leur perception des risques.

Quelques uns de ces sujets sont résumés dans les pages suivantes en relation aux vulnérabilités propres identifiées par les publics cibles, à la perception des risques et à l'impact et au traumatisme laissé par certains événements majeurs.

Comprendre les vulnérabilités propres

Les ateliers menés ont permis d'identifier différents types de vulnérabilités exprimées par les participants parmi lesquelles :

- Les **vulnérabilités psychologiques et cognitives** : les sentiments de stress, de peur, de panique, d'anxiété sont mis en avant. Ces sentiments peuvent être liés à une "vulnérabilité de l'instant" notamment liée à la capacité à savoir comment réagir et se protéger lors d'un événement.
- Les **vulnérabilités physiques** : ces vulnérabilités peuvent être liées à l'âge, au handicap, à la mobilité, à la fragilité sensorielle et, en conséquence, à la perte d'autonomie et à la dépendance qu'elles peuvent entraîner ou à l'inadaptation du lieu de vie ou du logement.
- Les **vulnérabilités sociales** : liées à l'isolement physique, géographique, moral, social ou psychologique et pour certains publics, à une certaine solitude.
- Les **vulnérabilités technologiques** : exprimées en lien avec un manque de maîtrise de compétences technologiques ou lié à la difficulté d'accéder à l'information ou aux alertes en cas d'événement. L'inadaptabilité et l'accès à l'information préventive entraîne parfois un manque d'information et d'accessibilité.

D'après l'enquête IFOP/AFPCNT réalisée en 2024, **36% des personnes âgées** se considèrent plus vulnérables que l'ensemble de la population

La perception des risques

La façon de percevoir les risques peut fortement évoluer et dépendre des vulnérabilités propres perçues. Définir et décrire un risque peut alors s'ancrer dans des cadres de références personnels ou le vécu d'événements récents.

La notion de risque majeur n'est pas comprise de la même façon selon le territoire et la/les vulnérabilité(s) considérée(s). Des échanges permettent ainsi de mettre en valeur des références davantage liées à la notion de guerre et de conflit, aux risques sanitaires, à des risques quotidiens, des événements climatiques ou des risques environnementaux (exemple : pollution).

De même, pendant un événement, la perception du danger est différente selon l'accès à l'environnement alentour et à ses changements.

Pour des personnes porteuses de handicap visuel, la difficultés d'identification des lieux de refuge ou de chemins d'évacuation ou le changement de l'environnement alentour lors d'un événement nécessite une concentration accrue .

L'impact et le traumatisme laissé par l'événement

Parler de risques renvoie fortement à l'expérience personnelle. Les ateliers d'écoute et de sensibilisation ont souvent permis de rendre compte d'événements vécus par les participants ou par certains de leurs proches (inondations, explosion industrielle, glissements de terrain, tremblement de terre...).

Ce partage d'expérience appelle alors également à évoquer certaines émotions ou certains ressentis plus ou moins spécifiques à l'interlocuteur. De manière générale, on note un rapport "inquiet" vis à vis du risque.

Pour des publics présentant des dépendances en conséquence d'un handicap physique ou d'une mobilité limitée, ces sentiments sont associés à leurs vulnérabilités propres.

Besoins identifiés

6

Les actions réalisées ont eu également pour but de comprendre les besoins spécifiques à certains publics vulnérables notamment dans un objectif d'adapter des actions de sensibilisation.

Deux principaux besoins peuvent être abordés à travers les résultats des actions menées : l'accessibilité aux informations en lien à la prévention des risques et la préparation à un éventuel événement.

→ **L'accessibilité aux informations et aux alertes**

Disposer d'une information préventive adaptée et individualisée ressort des échanges établis avec l'ensemble des publics auprès desquels les actions ont été menées. Cette accessibilité doit être réelle avant, pendant et après l'événement.

D'après l'enquête de perception menée auprès des personnes âgées, seulement 41% d'entre elles se sentent suffisamment informées.

Cette information préventive est pensée comme **localisée** dans sa diffusion pour pouvoir atteindre des publics disposant d'une accessibilité moindre aux informations. Sa diffusion en lien avec les autorités locales apparaît essentielle. L'objectif souhaité est de pouvoir communiquer sur les dangers éventuels et les mesures préventives à adopter, par exemple en termes de logement (IAL,...).

Les **réseaux de voisinage ou de proximité** constituent des supports et des relais importants pour la diffusion de l'information préventive ainsi que la transmission de messages d'alerte auprès des personnes vulnérables.

En cas d'événement, les **dispositifs d'alerte** doivent également pouvoir parvenir à tout le monde et donc considérer leur accessibilité au regard d'handicap visuels et auditifs.

Dans certains territoires, les participants ont pu faire remonter l'**impact d'événements majeurs** qui ont permis d'améliorer l'information préventive locale.

Des formats de sensibilisation et de formation qui adoptent une **communication claire** ou propose des **formats facilement identifiables et lisibles** sont suggérés, tout comme l'adaptation et l'amélioration de certains outils afin de les rendre plus inclusifs (DICRIM, PFMS,...).

Une information en Langue des Signes Française dans le cas d'événements de prévention ou lors d'alertes pourrait faciliter la communication d'informations auprès de publics sourds ou malentendants.

La **diversification des canaux de communication** et l'**organisation de communication ciblées** par secteur géographique, par type de vulnérabilité ou via différents canaux et langages permettrait également d'augmenter l'inclusivité de l'information à la fois avant, pendant et après un événement.



Une préparation et un accompagnement adaptés

La préparation et la formation pour acquérir les bons comportements à adopter en cas d'événement est mise en avant. Une bonne préparation découle également d'une connaissance des vulnérabilités de chacun et d'un **investissement des acteurs locaux et des structures de proximité**.

Cette préparation peut s'appuyer sur la **mise en place de mesures adaptatives** en amont à travers l'habitat, par exemple concernant l'habitat précaire pour des publics présentant des vulnérabilités socio-économiques, ou de **zones de refuges accessibles et sécurisées**.

En complément des réseaux de proximité, l'identification de **personnes ressources** et des **moyens mobilisables** lors d'un événement peuvent permettre d'améliorer l'accompagnement de personnes dépendantes.

Les personnes ressources peuvent avoir différents profils : référents de quartier, de commune, d'immeubles, équipe de bénévoles ou encore le corps médical...

Un **accompagnement physique et psychologique** doit être mis en place pendant et après un événement avec les personnes compétentes et adéquates. Cet accompagnement peut permettre par exemple de faire le lien entre les services de secours et les personnes vulnérables.

Le **suivi** de cet accompagnement apparaît indispensable également après un événement pour identifier d'éventuelles "nouvelles" publics vulnérables et aider ces publics à se relever d'un événement à travers le maintien de leur information.

LES RISQUES MAJEURS ET MOI : QUELS IMPACTS ET QUELLES SOLUTIONS ?

SAINTES 29.10.2024

PERSONNES ÂGÉES

VOS REPRÉSENTATIONS des RISQUES MAJEURS

La **plupart** des aléas sont cités.

On est dans un monde où le danger est partout

Quand il nous manque un sens, le petit risque du quotidien peut être majeur

La définition du risque majeur n'est pas connue

VOTRE EXPOSITION aux RISQUES

La **connaissance** de l'exposition individuelle et collective aux risques est **variable** selon les risques et les individus

C'est comme un camion qui rentre chez soi ou une machine à laver

J'y pense souvent. J'ai peur de la chute d'arbres

J'ai essayé d'obtenir des pastilles d'iode mais ils ne veulent pas en donner

On peut être prévenu par la radio locale, les messages téléphoniques, les réseaux sociaux de la mairie et de la gendarmerie

Préconisations pour ADAPTER LE CAT'KIT

- A maintenir** : Écriture en braille
- A supprimer** : Bougie à remplacer par une lampe
- A ajouter** : Canne de secours, Nourriture pour chien, Privilégier les bouchons à vis, Contrastes noir/blanc pour la lisibilité

Je pense à mon chien avant tout !

Les jeunes générations lisent de moins en moins le braille

Développer les propositions sur SUPPORTS NUMÉRIQUES

Organiser des FORMATIONS EN PRESENTIEL pour savoir quoi faire cas d'alerte

AFPCNT : Association Française pour la Prévention des Catastrophes (Ministère de l'Énergie, du Climat et des Territoires)

Calyxis : Pôle d'expertise du risque

Pistes d'action

7

Pour répondre aux besoins identifiés, différentes pistes d'action se dessinent, co-pensées avec les publics concernées. Ces actions sont relatives à l'adaptation d'outils de sensibilisation existants, l'identification d'un réseau d'acteurs adapté ou encore la préparation des publics en prenant en compte leurs vulnérabilités propres. Bien que non exhaustives, elles proposent des pistes d'opérationnalisation concrètes et donnent l'élan pour une réflexion sur d'autres outils ou instruments adaptés et inclusifs possibles. Dans le cadre de cette synthèse, trois catégories d'actions sont proposées :

- Adapter les outils de sensibilisation ;
- Réaliser des exercices de mise en situation adaptés ;
- Approfondir la construction de réseaux inclusifs.

Adapter les outils de sensibilisation



Adapter le kit d'urgence

Lors des ateliers d'écoute à destination de personnes malvoyantes ou aveugles, une version du kit d'urgence 72h avait été imprimée en brail et simplifiée pour faciliter sa lecture.

Les discussions lors des ateliers ont permis de réfléchir à une adaptation de ce kit d'urgence pour qu'il puisse répondre aux besoins et contraintes des publics porteurs de handicap visuels.

Les échanges amènent ainsi à **supprimer certains objets** comme la bougie et le briquet qui peuvent être davantage source de danger dans leur manipulation.



Pour s'adapter aux besoins propres aux publics déficients visuels, d'autres objets sont ajoutés comme une **canne de secours, de la nourriture pour les chiens-guides**, pour les personnes qui en ont un, ou encore les **papiers d'invalidité**, dans les papiers importants.

La **couverture de survie** a fait l'objet de discussions car elle n'apparaît pas distinctement dans la plaquette actuelle, il est suggéré de la mettre en valeur dans le kit d'urgence. Par ailleurs, des questions se sont posées pour reconnaître le côté doré (réduire l'hypothermie) et celui argenté (limiter l'hyperthermie), qui n'est pas repérable pour des publics aveugles car ne présentant aucune différence de texture.

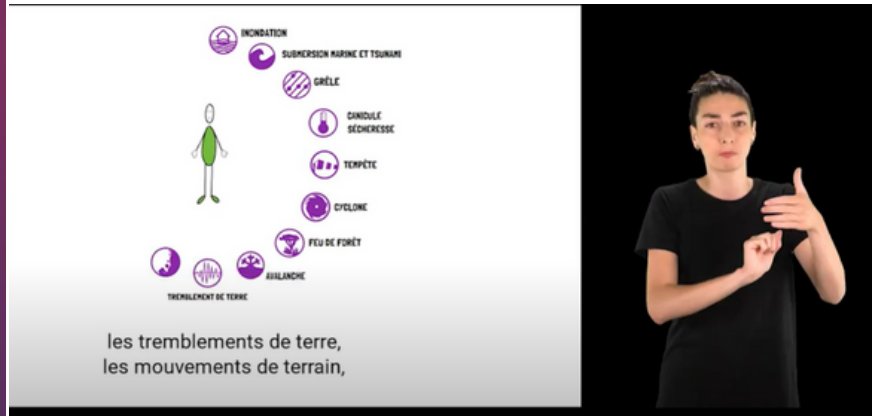
Pour les personnes qui ne pratiquent pas le braille, l'ajout d'une puce NFC audio permettrait de lire le texte de la plaquette, à l'exemple de ce qui a été fait pour les objets du kit présenté en atelier.

Dans le but d'intégrer ces retours, la plaquette du kit d'urgence 72h a donc été mise à jour :





Développer l'accessibilité aux supports de sensibilisation existants en intégrant la LSF



De premiers supports de sensibilisation en langue des signes françaises ont été réalisés en 2024 notamment une plaquette des “mots des risques” illustrée en LSF et l'intégration d'une incrustations LSF dans le clip “Être un citoyen résilient”.

L'adaptation de supports en LSF a été fortement appréciée par les participants porteurs de handicap auditif. Pour aller plus loin, d'autres supports existants pourraient être adaptés en y intégrant des incrustations en LSF.

Réaliser des exercices de mise en situation adaptés



Mettre en œuvre des exercices de gestion de crise adaptés

Sur le modèle d'exercices de gestion de crise existants, des mises en situation pourraient inscrire ces exercices dans le cadre de réseaux de voisinages et en partenariat avec les collectivités et organismes publics compétents.

Ces exercices de gestion de crise adaptés pourraient notamment intégrer la mise en œuvre d'une cellule psychologique dédiée afin d'amener un premier retour d'expérience et d'identifier les pistes d'amélioration possibles en préparation d'un événement réel.

L'adaptation des exercices de gestion de crise permettrait également d'ajuster les outils et procédures de gestion de crise, par exemple, à travers l'intégration d'un volet « gestion des personnes vulnérables » dans les PCS.



Tester des systèmes d'alerte inclusifs

Pour répondre au besoin d'alertes adaptées et qui puissent faire parvenir l'information d'un événement à des publics ayant une accessibilité technologique restreinte ou une impossibilité à identifier les systèmes d'alerte existants (ex. alerte sonore pour les malentendants et sourds), des systèmes d'alerte visuels dans les bâtiments ou sur des applications adaptées pourraient être testées, en partenariat avec les acteurs de l'alerte.

Approfondir la construction de réseaux inclusifs



Travailler un guide pour la mise en oeuvre d'un écosystème d'acteurs gravitant autour du public cible

Afin d'identifier des réseaux d'accompagnement et des personnes relais qui puissent permettre de faire le lien et d'accompagner des personnes vulnérables en amont, pendant et après un événement, l'identification avant une catastrophe éventuelle de ces réseaux apparaît essentielle.

Un guide pour l'intégration des réseaux de proximité et l'identification des personnes relais pourrait être réalisé.

L'objectif de ce guide serait de lister les différentes structures existantes et leur rôle afin de repérer et de mobiliser les acteurs relais adaptés.

Ce travail doit se faire en lien avec les acteurs et les organismes spécialisés qui existent : maisons de quartier, services sociaux, ONG, associations locales spécialisées, associations de proximité, collectifs d'habitants ... et en lien avec la population.

Une première ébauche de guide pourrait être réalisée à travers un chantier expérimental et un territoire test.

Le travail mené dans le cadre du projet inter-associatif pourrait servir d'exemple de méthodologie.

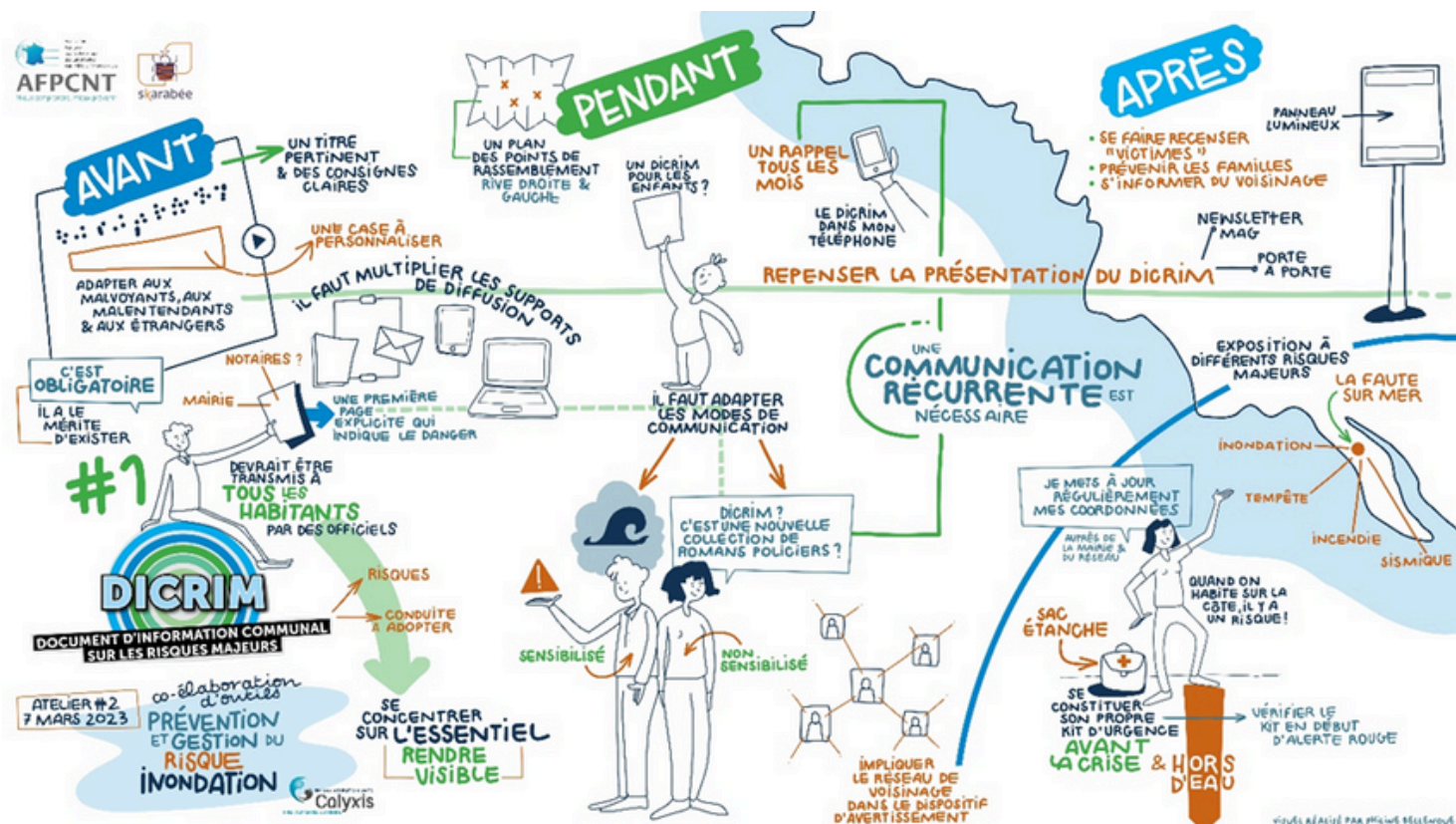


Former les personnes relais

En complément de l'identification des réseaux d'accompagnement et personnes relais, des formations dédiées pourraient être mises en place à destination des personnes relais dans les territoires.

Ces formations pourraient ainsi permettre de :

- Définir et cadrer le rôle d'une personne relais en considérant les spécificités du territoire ou des publics auprès desquels elle intervient ;
- La former à la prévention des risques et aux bons comportements ;
- Fournir les ressources et outils adaptés pour communiquer auprès des publics avec lesquelles elle est en contact ;
- Faire remonter les besoins complémentaires et mettre en place un retour d'expérience continu dans une perspective d'amélioration de la formation.



Conclusion

8

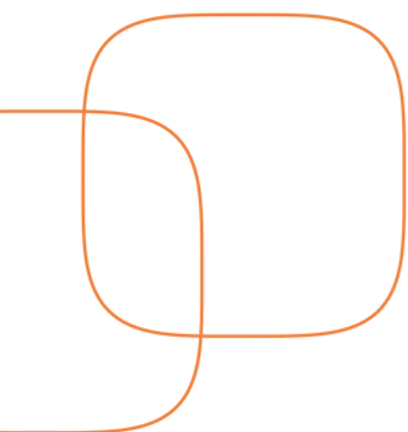
Considérer les publics vulnérables dans les actions de sensibilisation et de développement de la culture du risque amène à comprendre et identifier leurs besoins. Un objectif qui a caractérisé les premières actions entreprises par l'AFPCNT et ses partenaires entre 2022 et 2025.

Afin de capitaliser sur les besoins identifiés et les propositions de solutions partagées lors de ces premières actions, cette synthèse permet de comprendre que les dimensions de ressenti et d'écoute occupent une place majeure dans la conception d'actions à destination de personnes dites vulnérables.

La compréhension des vulnérabilités propres à certains publics permet également d'esquisser et de co-construire avec eux des pistes d'actions concrètes.

Dans une poursuite de futurs travaux à destination de publics vulnérables, l'exploration d'autres types de vulnérabilités et de leur articulation avec les contextes locaux pourrait être envisagée.

Ces perspectives amènent à projeter la création d'un nouveau groupe de travail dédié pour penser et mettre en œuvre les actions. L'objectif reste avant tout de pouvoir penser et mettre en œuvre des actions adaptées, inclusives et ancrées dans les territoires.





Soutenu par



**MINISTÈRE
DE LA TRANSITION
ÉCOLOGIQUE,
DE LA BIODIVERSITÉ,
DE LA FORÊT, DE LA MER
ET DE LA PÊCHE**

*Liberté
Égalité
Fraternité*



Association
Française
pour la Prévention
des Catastrophes
Naturelles et Technologiques

AFPCNT

Mieux comprendre, mieux prévenir