

ABCD AIRE

Multirisques



Soutenu par



Pourquoi un abcdaire multirisques ?

Pour partager, avec le plus grand nombre, les mots incontournables du vocabulaire des catastrophes naturelles et technologiques.
Cet abécédaire se veut accessible aux enfants, mais pas que.

Il présente quelques 40 mots et leurs définitions pour découvrir ou approfondir le sens des mots les plus couramment utilisés dans le répertoire du multirisque.

Bonne lecture !

Petits conseils d'utilisation !

Cet abécédaire vous propose une sélection de mots. Il n'est pas exhaustif.
Il a été conçu pour :

- venir en appui à un(e) professeur des écoles, animateur...
- animer un atelier/séance portant sur quelques définitions des mots les plus utilisés lorsque l'on évoque les risques naturels ou technologiques
- apporter une aide pédagogique et ludique
- fournir quelques bons réflexes à chaque situation



Cette pastille t'indique que ce risque fait partie de la catégorie des Risques Majeurs.



ACCIDENT INDUSTRIEL RM

ALERTE

AVALANCHE RM



ACCIDENT INDUSTRIEL

Une catastrophe industrielle survient lors d'un accident dans une industrie en fonctionnement. Elle est toujours d'origine humaine. Les accidents industriels peuvent se décliner en plusieurs types : un incendie, une explosion, la fuite d'un liquide polluant ou la dispersion dans l'atmosphère de matière dangereuse. Les secteurs les plus touchés sont les industries chimiques, pétrochimique (essence et gaz par exemple) et le stockage et transport de matière dangereuse (produits inflammables par exemple).





ALERTE

Signal prévenant d'un danger imminent ou en cours.
Diffusé par les autorités, ce signal appelle les individus qui le reçoivent à adopter un comportement de protection.

AVALANCHE

Une avalanche correspond à un déplacement rapide d'une masse de neige sur une pente, provoqué par une rupture du manteau neigeux. Elle peut se produire spontanément ou être provoquée par un élément extérieur.



Les bons réflexes

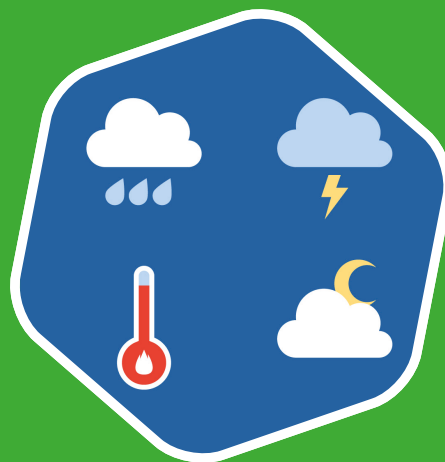
Lorsqu'on pratique des sports de montagne, il faut être pleinement conscient des risques et dangers qui peuvent survenir. Voici quelques bons réflexes à avoir face au risque d'avalanche :

- Tentez de vous accrocher à tout ce que vous trouvez pour vous protéger (comme un arbre ou un rocher).
- Essayez de rester en surface. Pour cela, débarrassez-vous si possible des objets qui pourraient vous entraîner vers le fond de la neige comme par exemple, vos skis, vos bâtons, votre sac-à-dos.
- Protégez vos voies respiratoires pour ne pas avaler de la neige. Vous pouvez vous couvrir la bouche et le nez avec un tissu.





BASSIN VERSANT
BONS RÉFLEXES
BULLETIN MÉTÉO

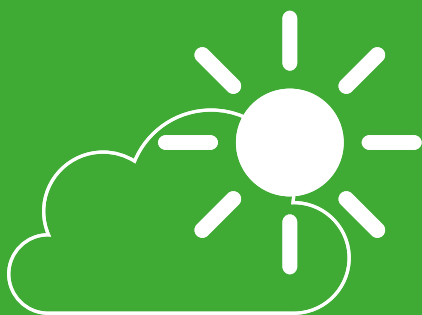


BASSIN VERSANT

Le bassin versant (appelé aussi bassin hydrographique) représente l'ensemble des terrains où toute l'eau tombée rejoint le même cours d'eau.

BONS RÉFLEXES

Réaction immédiate, automatique et appropriée pour agir, se mettre en sécurité et aider ses proches face à une situation d'urgence.



BULLETIN MÉTÉO

Information officielle produite par Météo-France, rédigée sous une forme simple et courte. Le Bulletin météo explique les conditions météorologiques en cours et les prévisions pour les prochains heures ou jours.



CANICULE RM CATASTROPHE CHANGEMENT CLIMATIQUE



CANICULE

La canicule correspond à une période de chaleur anormalement intense au cours de laquelle les températures atteignent ou dépassent les seuils départementaux pendant au moins trois jours et trois nuits consécutifs. Les canicules ont une durée et une étendue géographique variables.

Elles tendent à gagner en fréquence, en intensité et en localisation.



CATASTROPHE

Une catastrophe est un évènement brusque qui provoque un grand nombre de victimes dans le monde vivant. Elle peut avoir une origine naturelle comme un séisme, une éruption volcanique, un cyclone, une inondation, un affaissement de terrain, etc.

CHANGEMENT CLIMATIQUE

Le changement climatique correspond à une évolution des éléments météorologiques (pluies, températures, ensoleillement, vent, etc.) définissant le climat d'un territoire.

D'origine naturelle ou humaine, ces changements climatiques évoluent et se caractérisent par des alternances de périodes parfois chaudes, parfois froides. Les conséquences sont par exemple : élévation ou diminution du niveau des mers et des océans, évolution des écosystèmes (marins et terrestres), intensification des catastrophes naturelles, etc.



Les bons réflexes

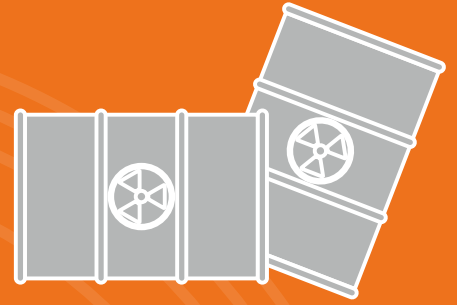
Lors des canicules, la chaleur est perçue comme une agression pour l'organisme. Il faut savoir adopter les bons gestes pour se maintenir en forme :

- Fermer vos volets ou rideaux et à maintenir les fenêtres fermées dans la journée pour garder votre habitation au frais.
- Buvez régulièrement et sans attendre d'avoir soif, au moins 1 litre et demi à 2 litres par jour.
- Éviter les activités extérieures nécessitant des dépenses d'énergie importantes (sports, jardinage..).
- Éviter de sortir aux heures les plus chaudes (11h à 21h).





DÉCHETS TOXIQUES
DOMMAGES



DÉCHETS TOXIQUES

Un déchet dangereux ou toxique est un déchet qui contient des éléments présentant un danger pour la santé ou l'environnement. Ils doivent donc faire l'objet d'une collecte et d'un traitement séparés.

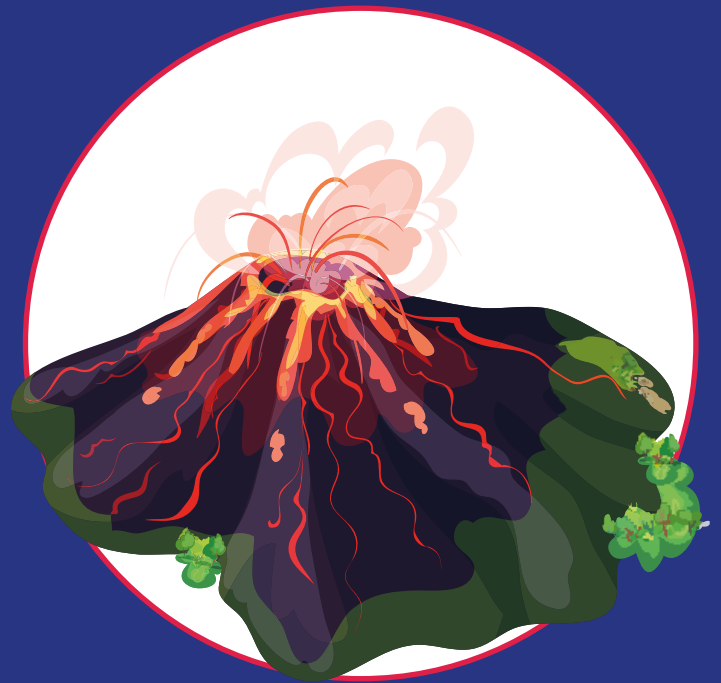
DOMMAGES

Les dommages représentent l'ensemble des préjudices (sur les personnes), des perturbations (sur les activités) et des dégâts (sur les biens) causés par un événement naturel ou technologique.





ÉBOULEMENT
ÉRUPTION (RM)





ÉBOULEMENT

Les éboulements sont des chutes de pierres qui, en tombant, s'accumulent à la base de pentes rocheuses montagneuses. C'est le cas par exemple des falaises. Ce phénomène constitue un risque pour les habitants vivant au bord des falaises ou se promenant au pied.

ÉRUPTION

Une éruption volcanique est un phénomène géologique observé durant la période d'activité d'un volcan. Il émet divers matériaux, comme de la lave, des téphras (morceaux de roches), des gaz ou des cendres.



FOUDRE FUKUSHIMA



FOUDRE RM

Décharge électrique accompagnée d'une vive lumière (éclair) et d'un bruit (le tonnerre).

Les risques liés aux impacts de foudre en milieu industriel sont nombreux, avec des dégâts aussi bien matériels qu'humains : surtensions électriques, incendies, explosions etc...

Parfois, la foudre peut également être à l'origine de départs de feux naturels.



FUKUSHIMA

L'accident nucléaire de Fukushima, aussi appelé catastrophe nucléaire de Fukushima, est un accident industriel majeur survenu au Japon après le tsunami du 11 mars 2011.

Il s'agit de la deuxième catastrophe de centrale nucléaire de l'histoire classée au niveau 7, le plus élevé sur l'échelle internationale des événements nucléaires (INES) au même degré de gravité que la catastrophe de Tchernobyl en particulier par le volume important des rejets radioactifs dans l'océan Pacifique.



Les bons réflexes

- Évitez dans la mesure du possible de sortir.
- Ne vous abritez jamais sous un arbre.
- Évitez le contact avec des appareils électriques et des objets métalliques conducteurs (parapluie, club de golf, conduites d'eau...).
- Abritez-vous dans un bâtiment ou une voiture.



GLISSEMENT DE TERRAIN
GRÊLE

GLISSEMENT DE TERRAIN

On appelle glissement de terrain le déplacement plus ou moins rapide vers le bas d'une masse de terre, éventuellement de roches, le long d'une pente.

GRÊLE

La grêle est une pluie composée de glaçons. Les grêlons peuvent mesurer de quelques millimètres (grésil) à plusieurs centimètres, provoquant ainsi des dégâts lors de l'impact sur des carrosseries ou des toitures par exemple.

Les chutes de grêle peuvent être observées lors de giboulées et d'orages





HOULE



Houle

Mouvement ondulatoire et régulier de la surface de la mer provoqué par un vent éloigné.

Elle est d'autant plus forte que le vent est fort et souffle longtemps sur la mer. La surface de la mer forme alors des ondes de grande amplitude dont les crêtes s'arrondissent sans déferler (à la différence des vagues).

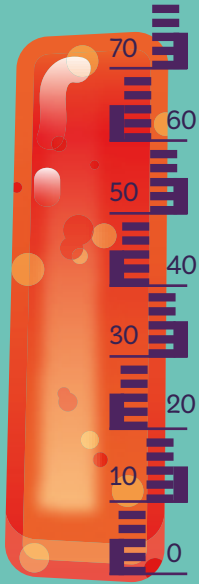
Dans le cas des cyclones, la forte houle produite peut se faire ressentir à plusieurs centaines de km de distance.

La houle peut représenter un danger (en provoquant une submersion temporaire du littoral), mais aussi une source d'énergie (houlomotrice).



Les bons réflexes

- Garder son calme. C'est très simple, plus vous vous affolez plus votre rythme cardiaque va s'accélérer et donc plus vite vous allez vous fatiguer ce qui augmente le risque de noyade.
- Il est inutile de vouloir affronter le courant de face, il vaudrait mieux nager latéralement pour sortir du courant en se laissant porter par le courant pour ensuite revenir vers la plage une fois sortis
- Nager de manière parallèle à la plage pour s'extirper du courant. Une fois en dehors du courant, les vagues et les courant favorables vous pousseront vers le rivage.



INONDATION



INONDATION

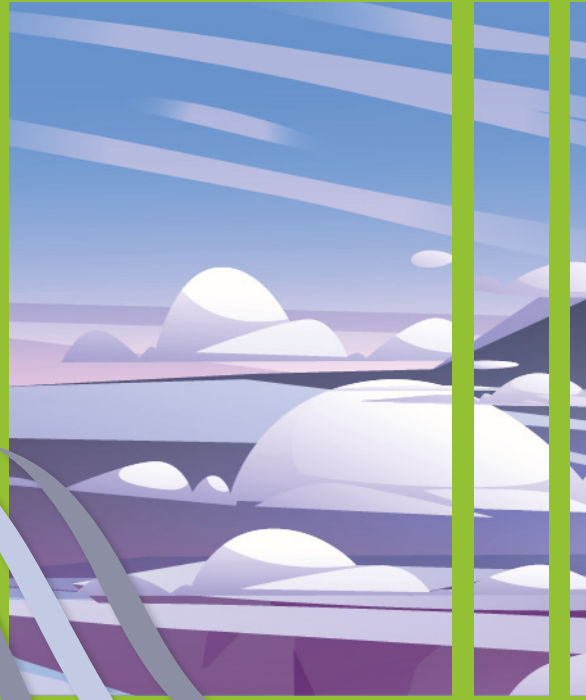
Une inondation est la submersion temporaire d'un espace avec de l'eau.

Elle peut être provoquée par différentes causes : débordement de cours d'eau, ruissellement pluvial, submersion marine, remontée de nappe phréatique, mais aussi rupture de barrage ou de poche glaciaire et débordement de réseaux d'eaux pluviales.

Compte-tenu des conséquences importantes pouvant y être associées sur le territoire (humaines, économiques, matérielles, environnementales...), les inondations constituent aujourd'hui le premier risque naturel en France, avec près de 18,5 millions d'habitants exposés.

Les bons réflexes

- Je reporte tous mes déplacements, que ce soit à pied ou en voiture.
- Je ne vais pas chercher mes enfants à l'école ou à la crèche : ils y sont en sécurité.
- Je reste ou je rentre dans un bâtiment. Je monte en hauteur, à l'étage.
- Si possible, je coupe les réseaux de gaz, d'électricité et de chauffage.
- Quelques centimètres d'eau suffisent à emporter une voiture. Je ne prends pas ma voiture ou je ne reste pas dedans.
- Je ne descends pas dans les sous-sols ou les parkings souterrains



JET STREAM



JET STREAM

Aussi appelé "courant-jet", le Jet Stream est un courant d'air rapide d'altitude (situé entre 7 et 12km au-dessus du niveau de la mer) résultant de la rotation de la Terre et des températures inégales entre le pôle et l'équateur.

La plupart de ces courants circulent d'ouest en est et les plus forts sont les courants-jets polaires.

Parfois qualifiés de "rivières", ils jouent un rôle majeur dans la circulation atmosphérique ainsi que dans la survenance de phénomènes météorologiques potentiellement dommageables tels que les tempêtes, inondations, sécheresses ainsi que la fonte des glaces.



KIT DE SURVIE

KIT DE SURVIE

Un kit de survie est un paquet (sac, valise, boîte...) contenant un ensemble d'outils et de fournitures préparés et accessibles pour aider à la survie en cas de situation d'isolement ou d'urgence.

De manière générale cet équipement doit permettre de s'abriter, de boire, de manger, de se soigner, d'allumer le feu, d'envoyer des signaux de détresse, etc.



LAVE TORRENTIELLE

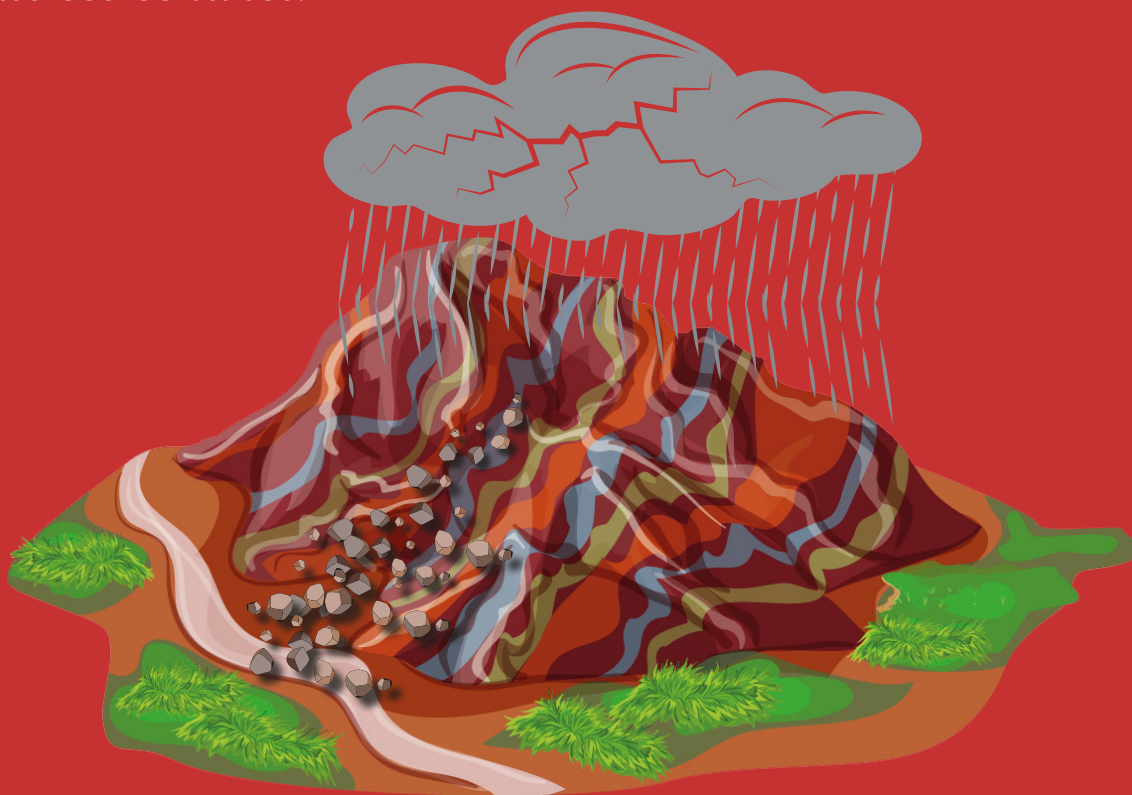


LAVE TORRENTIELLE

Mélange d'eau, de sédiments, de roches, d'arbres et de graviers dévalant la pente d'une montagne à très grande vitesse.

Ce phénomène se déclenche lors de précipitations soudaines qui entraînent la concentration de différents matériaux dans le lit de la rivière.

On peut aussi parler de lahars qui sont des coulées de boue d'origine volcanique se formant de la même manière que les laves torrentielles, mais avec des matériaux issus des volcans tels que les cendres.





MAGNITUDE
MARÉE NOIRE



MAGNITUDE (d'un séisme)

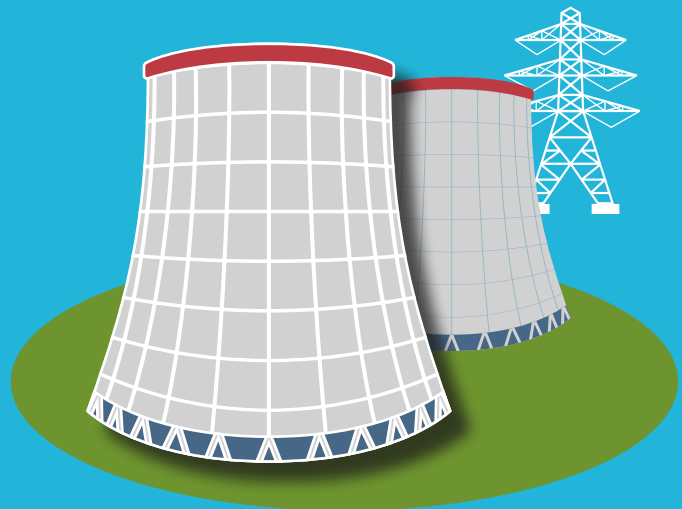
La magnitude est une valeur qui mesure la puissance d'un tremblement de terre, (aussi appelé séisme) c'est-à-dire la quantité d'énergie libérée sous forme d'ondes sismiques.

MARÉE NOIRE

Catastrophe industrielle et écologique correspondant au déversement volontaire ou accidentel d'une importante quantité de pétrole ou de produits pétroliers en zone côtière.

Au niveau des côtes, toute la zone de balancement des marées, aussi appelée "estran" (partie du littoral située entre les limites de marées hautes et marées basses) est couverte de pétrole, affectant toute la faune et la flore environnante.





NUCLÉAIRE

NUCLÉAIRE

Désigne l'ensemble des activités et des industries du nucléaire civil (exploitation des centrales nucléaires pour la production d'électricité, gestion des déchets radioactifs, etc.) et militaire (armes atomiques, réacteurs nucléaires, etc.).

Il devient un risque (pour l'Homme et l'environnement) lorsqu'un événement conduit à un rejet d'éléments radioactifs anormaux dans l'environnement et en particulier dans l'atmosphère.





OURAGAN RM



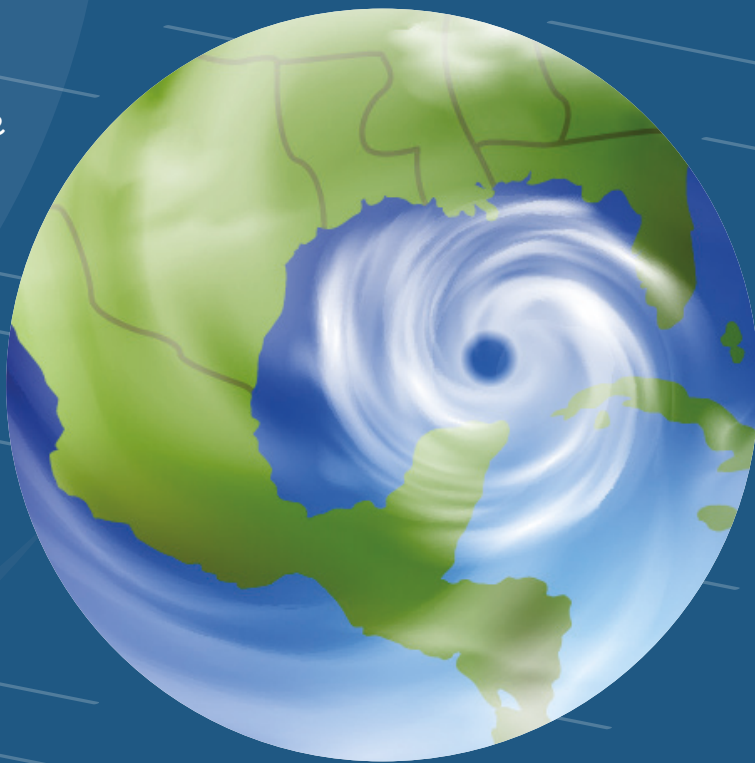
OURAGAN

Tempête violente qui se forme en zone tropicale et se caractérise par des vents tourbillonnants et puissants dépassant les 120km/h (et pouvant atteindre les 380km/h).

Différents termes sont utilisés dans le monde pour parler de ces phénomènes.

Le terme "ouragan" est le nom utilisé en Atlantique nord et dans le Pacifique nord-est, tandis que l'on parle de "cyclone" dans les océans Indien et Pacifique sud, et de "typhons" dans le Pacifique nord-ouest.

Les ouragans ont en leur centre un œil qui est une zone plus calme. Ils peuvent mesurer jusqu'à 1000 km, et causer des dégâts considérables sur les territoires qu'ils traversent en raison des vents violents qu'ils provoquent mais aussi des pluies abondantes, causant inondations et raz-de-marée.





POLLUTION



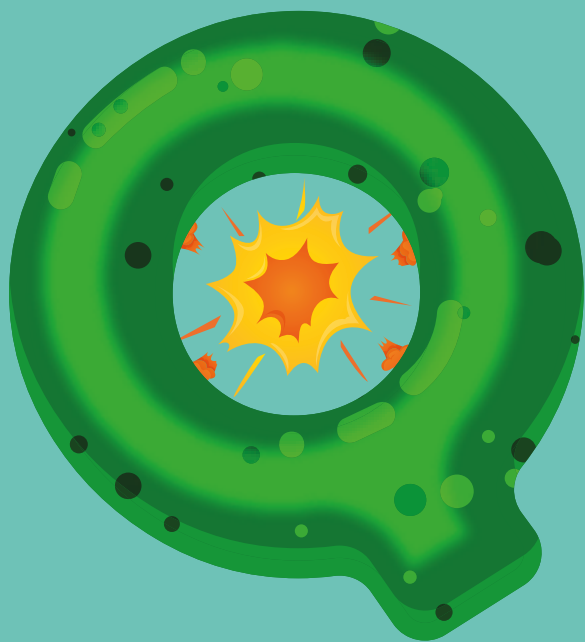
POLLUTION

La pollution est la dégradation de l'environnement par l'Homme, ce qui revient à le rendre dangereux pour les êtres vivants. Le plus souvent, on parle de pollution pour désigner le fait que l'activité humaine produit des déchets qui sont parfois relâchés dans la nature sans que celle-ci puisse s'en débarrasser ensuite.



Les bons réflexes

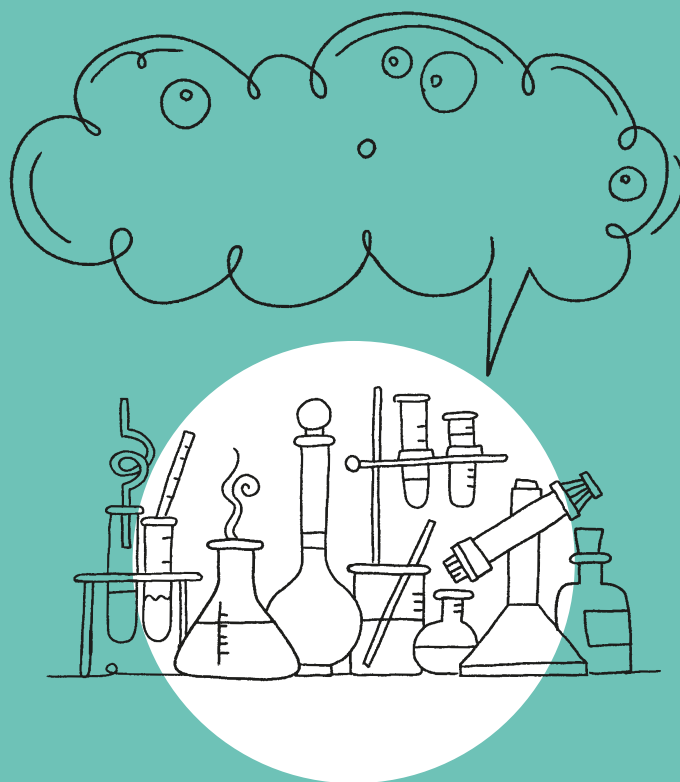
- Triez vos déchets correctement
- Réduisez vos déchets
- Évitez les produits jetables
- Optez pour l'emballage réutilisable comme les bouteilles en verre ou les sac réutilisables.
- Économisez l'eau



CHIMI**QUE** 

CHIMIQUE

Les risques chimiques sont le résultat de l'exposition à un ou plusieurs produits chimiques dangereux ou à leur utilisation. Présents dans tous les secteurs d'activités, ces produits peuvent avoir des effets immédiats sur la santé telles que les allergies, intoxications ou brûlures, ou différés, tels que les cancers.





RAZ-DE-MARÉE 
RISQUE



RAZ-DE-MARÉE

Un raz-de-marée (ou raz de marée) est une catastrophe naturelle pendant laquelle la mer recouvre brusquement les terres du littoral, sous la forme d'une grande vague ou d'une série de vagues. On le désigne souvent par le mot japonais tsunami.

RISQUE

Un risque est un danger, plus ou moins prévisible pouvant causer des dommages matériels ou des pertes humaines.

Les risques peuvent être d'origine naturelle (inondations, tsunami, tremblement de terre etc...) ou technologique (marée noire, explosion nucléaire etc...).



SÉCHERESSE

SÉISME

RM

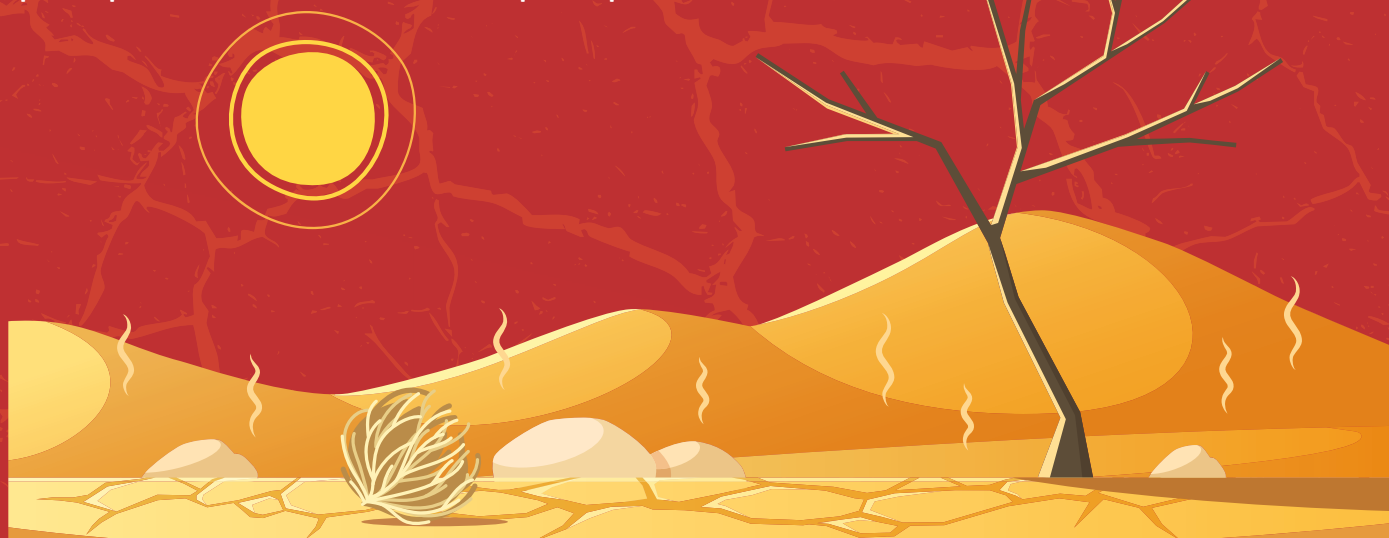


SÉCHERESSE

La sécheresse correspond à un manque d'eau dans le sol ou dans l'environnement, sur une longue période pendant laquelle il ne pleut pas. Elles touchent principalement les pays chauds situés vers les tropiques.

SÉISME

Un séisme (ou tremblement de terre) est un phénomène géologique lié au mouvement des plaques tectoniques caractérisé par des secousses plus ou moins violentes dont la durée ne dépasse pas quelques secondes voire quelques minutes.



Les bons réflexes

- Mettez-vous à l'abri près d'un mur, d'une structure porteuse ou sous un meuble solide.
- Éloignez-vous des fenêtres pour éviter les bris de verre
- Si vous êtes au rez-de-chaussée et à proximité de la sortie, et seulement dans ce cas, sortez du bâtiment et éloignez-vous.
- À l'extérieur : ne restez pas près des fils électriques ou de ce qui peut s'effondrer (ponts, corniches, toitures, cheminée, etc.) ; si vous êtes en voiture : arrêtez-vous mais jamais à proximité d'un pont, de bâtiments ou d'arbres. Ne sortez pas avant la fin des secousses.



TEMPÊTE
TORNADO





TEMPÊTE

Une tempête est un violent phénomène caractérisé par des vents violents une étendue géographique importante. Les tempêtes peuvent s'accompagner de pluies soutenues et de vagues importantes le long des côtes. Elles provoquent généralement des chutes de branches et des coupures d'électricité.

météorologique susceptible d'affecter (parfois plusieurs pays).

TORNADE

Les tornades sont des colonnes d'air qui tournent rapidement, qui se forment à l'intérieur des orages violents et se connectent au sol via un entonnoir de nuages et de débris.

Lorsque ce phénomène ne descend pas jusqu'au sol, on parle de tuba. Lorsqu'il survient au-dessus de la mer, on parle de trombe marine. Les tornades ont une durée de vie assez courte (de 10 à 30 minutes en moyenne) mais peuvent provoquer de nombreux dégâts sur leur passage en raison de leurs vents destructeurs (jusqu'à 400km/h).



URBANISME
URGENCE

URBANISME



Ensemble des règles et mesures juridiques qui permettent aux pouvoirs publics de contrôler l'affectation et l'utilisation des sols. Dans le domaine des risques, l'urbanisme a pour but d'adapter la ville face aux différents risques, comme les inondations ou les glissements de terrain, etc.

URGENCE

Situation qui requiert une action, une décision immédiate. Lors d'une phase d'urgence, il est vital d'agir rapidement à une situation de risque, en organisant les personnes et les moyens pour intervenir le plus efficacement possible.



VOLCANISME RM

VOLCANISME

Le volcanisme est l'ensemble des phénomènes liés à l'activité d'un volcan. Parfois, le volcan se réveille et un phénomène géologique appelé éruption se crée.

C'est la période d'activité d'un volcan durant laquelle il émet divers matériaux, comme de la lave des téphras (des morceaux de roches), des gaz ou des cendres.

On peut observer deux types d'éruption :

- les éruptions effusives caractérisées par le rejet par le volcan de laves fluides
- les explosives caractérisées par la brusque libération de jets de gaz emportant des morceaux de lave.

Les activités volcaniques sont présentes partout à travers le globe, particulièrement au niveau de la ceinture de feu du Pacifique.

La France aussi compte une activité volcanique, plus particulièrement sur les territoires d'Outre-Mer avec le Piton de la Fournaise à La Réunion par exemple.



WEB

WEB

Le web est un outil d'informations et de prévention majeure dans le domaine des risques.

On peut y trouver de nombreuses données sur les risques concernant sa commune par exemple, mais aussi des alertes sur des événements majeurs qui peuvent survenir comme les inondations ou des tempêtes...





FEUX **X** RM





FEUX

Le feu est une réaction chimique entre trois ingrédients : un matériau (le combustible), l'oxygène de l'air (le comburant), un apport d'énergie servant de déclencheur.

Le risque intervient quand ce feu se transforme en incendie, c'est-à-dire un feu non maîtrisé, ni dans le temps, ni dans l'espace. La caractéristique d'un incendie est de pouvoir s'étendre rapidement et d'occasionner des dégâts généralement importants.

Les bons réflexes

- Durant la première minute, essayez d'éteindre le feu naissant par jets de terre, de sable ou d'eau...
- Téléphonez vite aux sapeurs-pompiers (18)
- Souvenez-vous de ce vieil adage : pour stopper un incendie, il faut un verre d'eau la première seconde, un seau la première minute et ... une tonne d'eau au-delà de 10 minutes.



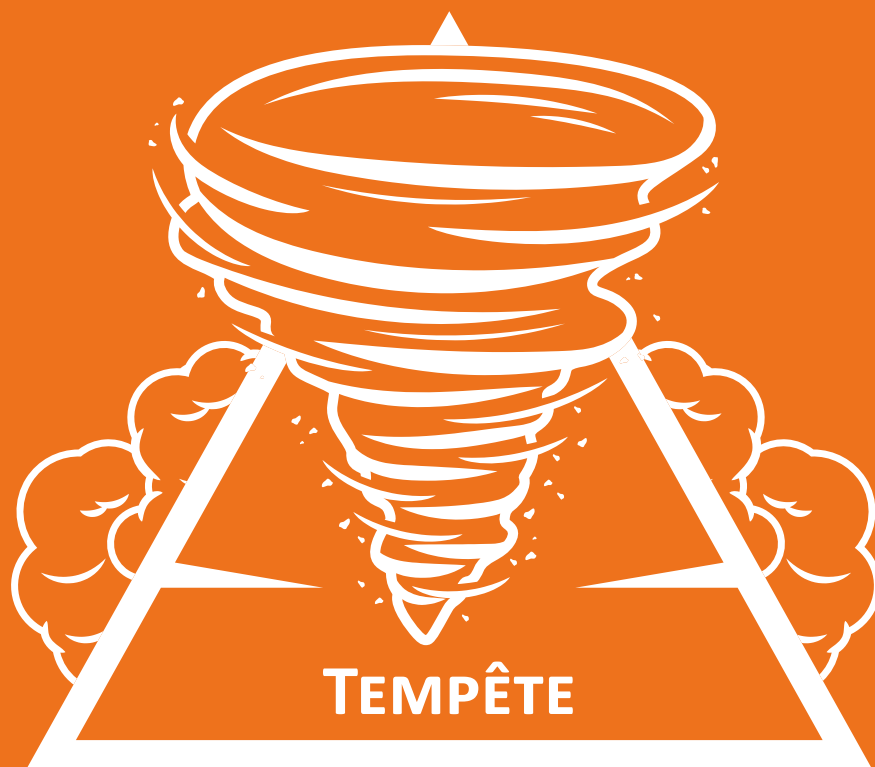
X^YNTHIA

XYNTHIA

Tempête.

Dans la nuit du 27 au 28 février 2010, la tempête Xynthia a provoqué la mort de 53 personnes en France dont 29 sur la seule commune de La Faute-sur-Mer (Vendée).

Cet évènement marquant a ouvert la porte à de nombreux questionnements sur la gestion du territoire, sur la prévention et plus particulièrement sur l'urbanisme.





ZÉRO RISQUE

ZÉRO RISQUE

Le risque zéro n'a jamais existé dans la réalité.

Dans le domaine des risques, le but est de tendre vers le plus de sécurité en mettant en place des règles et des lois pour garantir le plus de sûreté.



