

ABCD AIRE

Feux de Forêts



Soutenu par

A B C D E F G

H I J K L M N

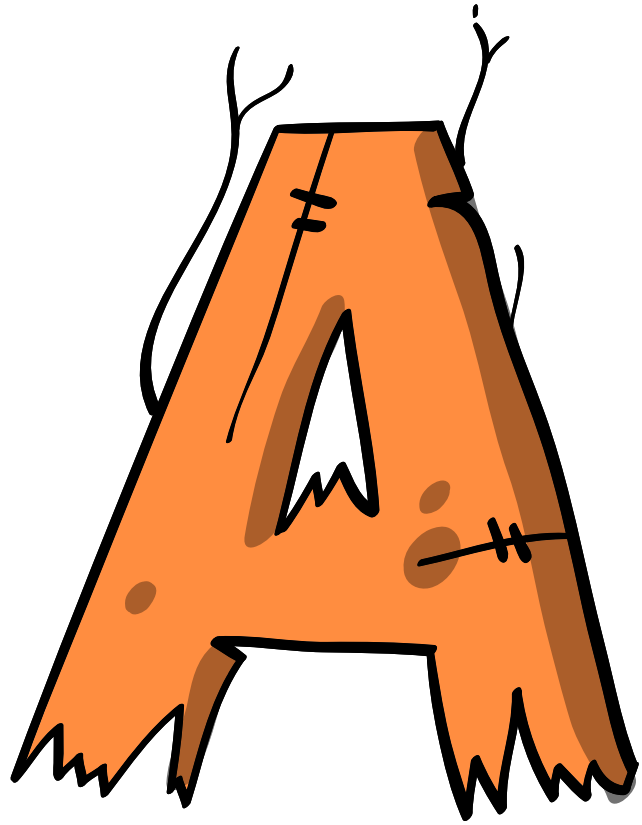
O P Q R S T

U V W X Y Z

Pourquoi un abcdaire Feux de forêts ?

Pour partager, avec le plus grand nombre, les mots incontournables du vocabulaire des catastrophes naturelles et technologiques.
Cet abécédaire se veut accessible aux enfants, mais pas que.

Il présente quelques 40 mots et leurs définitions pour découvrir ou approfondir le sens des mots les plus couramment utilisés dans le répertoire des feux de forêt et de végétation.
Bonne lecture !



ACCIDENT

L'accident est la cause principale des départs de feux (environ 7 feux sur 10).

Ces derniers peuvent avoir différentes causes de déclenchement : mégot de cigarette, barbecue, feu de camp, travaux, véhicules, activités agricoles...

AGENT EXTINCTEUR

Un agent extincteur est un élément permettant de freiner l'avancée des flammes, voire d'éteindre l'incendie de forêt.

Il peut s'agir de retardant*, de mousse, d'eau ou de poudre.



*retardant : lire page 38-39



BRAISE

La braise correspond au reste ou résidu d'un feu (bois, charbon ou autre matériau constitué de carbone) brûlant sans la flamme.

Les braises peuvent atteindre des températures presque aussi élevées que le feu (plus de 250 °C et parfois bien plus).

Elles émettent une quantité de chaleur importante longtemps après l'extinction des flammes et peuvent ranimer un feu apparemment éteint, et provoquer un nouvel incendie. Pour éviter ce risque, il est recommandé de verser de l'eau ou de la terre sur les braises.

BROUSSAILLE

La broussaille correspond à un ensemble de petits arbustes touffus.

Lorsque la forêt est frappée par les flammes, la broussaille et les herbes sèches sont les deux types de végétation qui brûlent le plus.

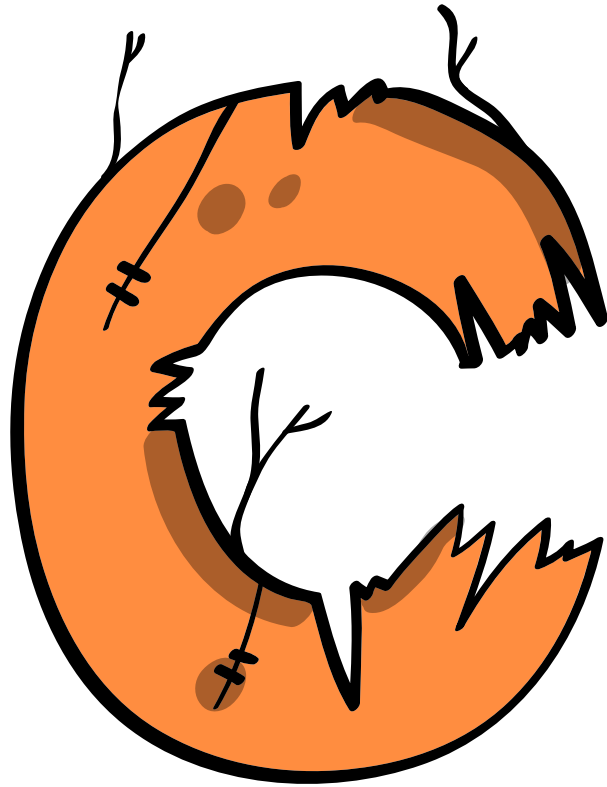
Elles brûlent encore plus rapidement en période de sécheresse...

BRÛLAGE DIRIGÉ

C'est une technique qui permet d'empêcher la formation ou la propagation d'un incendie de forêt ou de végétation en période de forte chaleur.

Les forestiers et les pompiers brûlent volontairement certains terrains pour réduire la surface de la zone à risque. En milieu agricole, on appelle cette technique : l'éco-brûlage.





CANADAIR

Cet avion est muni de réservoirs d'eau qu'il déverse sur la forêt en cas d'incendie.

Il existe d'autres moyens aériens permettant d'éteindre un feu de forêt ou de végétation : le dash, l'hélicoptère...



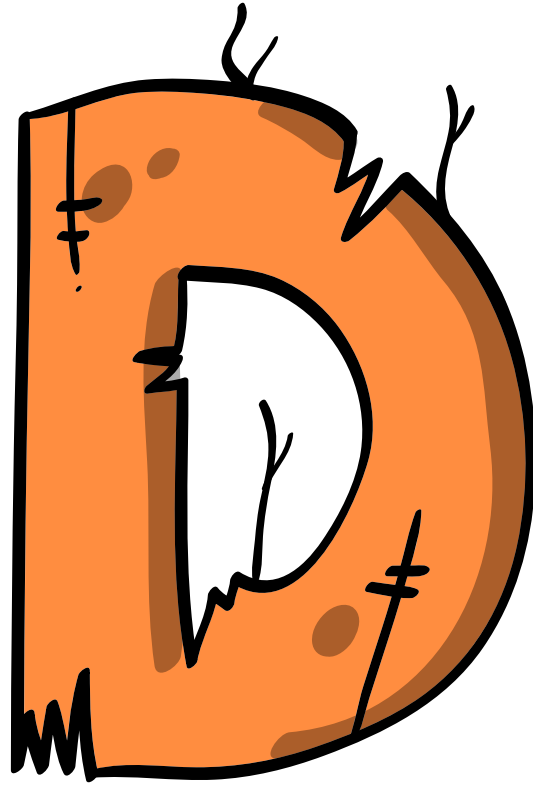
COMBUSTION

La combustion désigne une réaction chimique entre 3 éléments :

- un combustible (le bois par exemple qui brûle)
- un comburant (substance liquide, gazeuse ou solide qui permet au combustible de brûler) le vent par exemple avec l'oxygène contenu dans l'air,
- une source d'inflammation (étincelle, flamme, chaleur).

On parle de "triangle du feu".





DÉBROUSSAILLAGE/ DÉBROUSSAILLEMENT

C'est l'action d'enlever les mauvaises herbes, broussailles ou autres végétaux qui envahissent un jardin ou une forêt.

Le débroussaillage coupe vers le haut et vers le bas l'étendue de la végétation.

La réglementation impose à toute personne vivant à proximité d'une forêt de réaliser le débroussaillage de son terrain.

On parle d'Obligation Légale de Débroussaillage (**OLD**). Si la personne ne le fait pas, elle risque une amende.



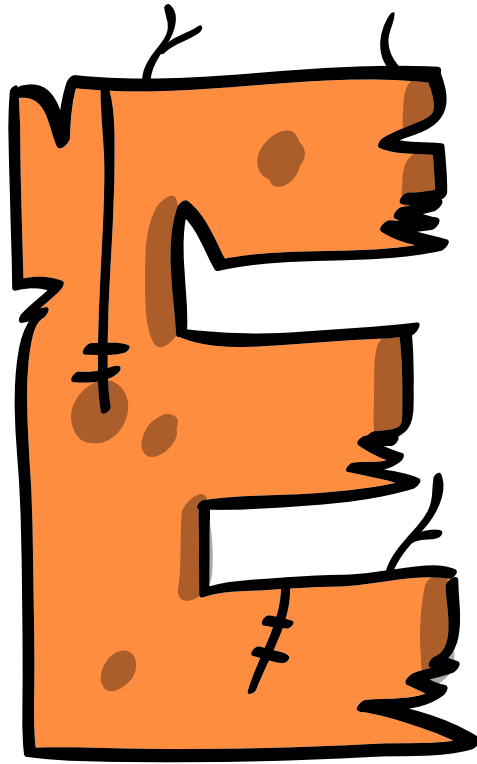
DÉPART DE FEU

Tout incendie de forêt ou de végétation présente un élément **déclencheur** : c'est la cause d'un départ de feu.

Il s'agit le plus souvent d'une imprudence liée à l'activité humaine, mais cela peut parfois aussi être dû à de la malveillance.

La situation météorologique et l'environnement (relief ou pente) peuvent être également responsables d'un départ du feu.





ÉCOSYSTÈME

La forêt abrite de nombreuses espèces animales, végétales, fongiques (champignons) et microbiennes.

L'écosystème forestier désigne à la fois l'ensemble de ces espèces, les relations qu'elles entretiennent entre elles, mais aussi leur lieu de vie.

La forêt rend de nombreux services à l'Homme : bois de chauffage, protection contre les aléas naturels (notamment en montagne), lutte contre le changement climatique, espace de récréation et de loisirs...

L'écosystème forestier est fragile et sensible au feu. Il faut le protéger. Le feu n'est pas toujours une menace pour la forêt. Il arrive parfois que le feu renforce la fertilité de certains terrains et favorise la dynamique végétale (régénération) de certains pans de la forêt.

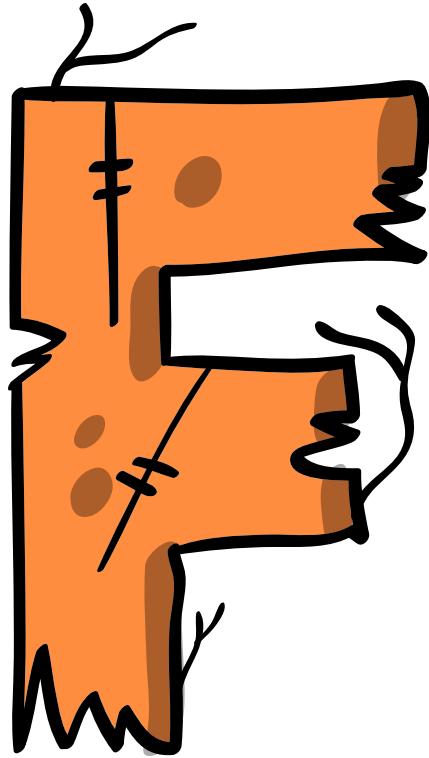
ÉVACUATION

Action de sortir d'un lieu.

En cas d'incendie de forêt ou de végétation, l'évacuation (fuite du domicile par exemple) est généralement la consigne principale donnée par les autorités.

Mais, dans certains cas, en attendant l'arrivée des secours, il est parfois recommandé de se **confiner**, c'est-à-dire de rester à l'intérieur de la maison et de fermer toutes les ouvertures (fenêtres, volets, portes...) pour se protéger des fumées toxiques.





FLAMME

C'est la lumière produite par un élément qui brûle. Lorsque la forêt brûle, des flammes très hautes et très chaudes apparaissent.

FORÊT

La forêt désigne un ensemble d'arbres et arbustes ainsi que les espèces animales et végétales qui y vivent.

En France, la forêt représente 30% du territoire.

C'est un écosystème très sensible au risque d'incendie.

Les champs, la garrigue ou encore le maquis sont d'autres formations végétales susceptibles de prendre feu en période de sécheresse ou de canicule.

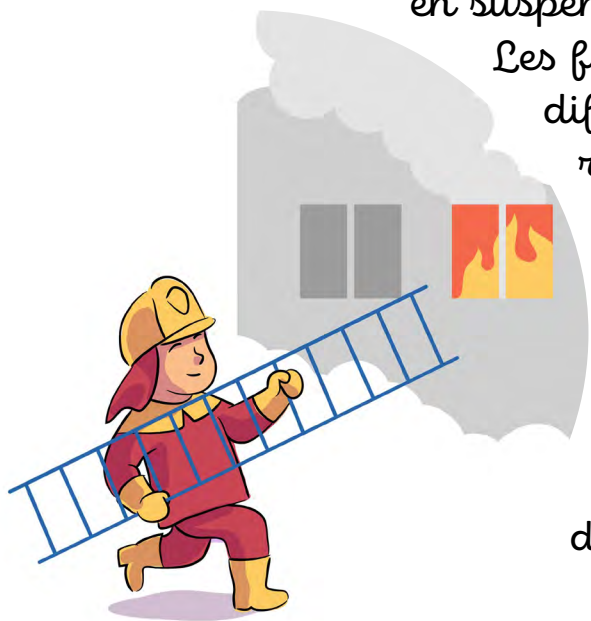
FUMÉE

C'est le résultat de la combustion* de gaz, aérosols et de particules en suspension.

Les fumées d'un incendie peuvent être de différentes couleurs (blanches, grises, rousses ou noires).

Lors d'un incendie, les fumées arrivent avant les flammes. Elles sont opaques, toxiques et peuvent entraîner des malaises.

Elles représentent un réel danger, pour la faune, les humains et rajoutent des difficultés aux actions de lutte.

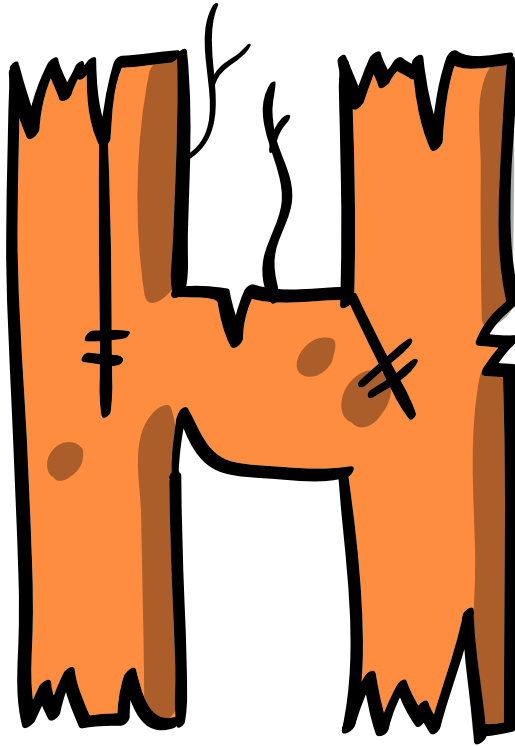




GIFF

Le sigle GIFF désigne "Groupe d'Intervention Feux de Forêt".
Si un incendie de forêt ou de végétation se déclare, l'intervention nécessite une unité de base (dite, première équipe d'intervention): le groupe d'intervention est généralement composé d'un véhicule léger tout terrain et 3 camions citernes feux de forêt.





HUMIDITÉ

Présence d'eau ou de vapeur d'eau dans l'air.

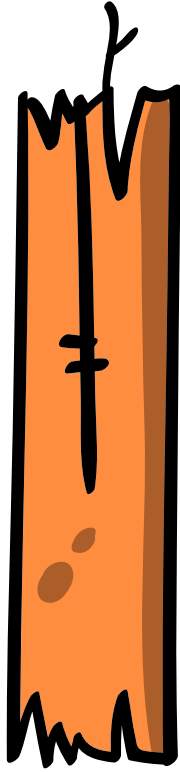
L'humidité (ou hygrométrie) constitue un facteur pouvant influencer un incendie de forêt ou de végétation.

C'est notamment le cas lorsque le taux d'humidité de l'air est inférieur à 30% (cf "Règle des 30").

HYDRAVION

Un hydravion est un avion qui a la capacité de se poser ou de décoller sur l'eau. C'est notamment le cas du canadair, qui recharge ses réservoirs d'eau directement en mer ou sur les lacs.





IMPRUDENCE

Action d'inattention ou d'inconscience.

Les imprudences humaines sont souvent à l'origine des départs de feux accidentels, responsables du plus grand nombre d'incendies. Des exemples : jeter un mégot de cigarette mal éteint, faire un barbecue ou feu de camp à proximité de la végétation, faire des travaux sans protection, réaliser des activités agricoles...

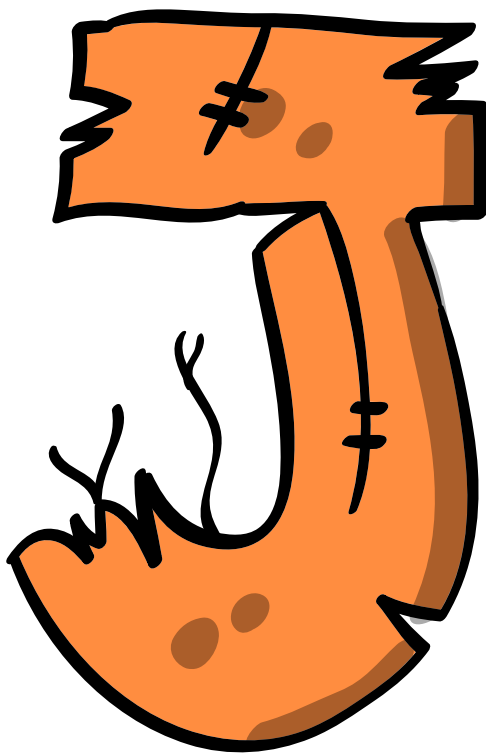
INCENDIE

Un incendie est un feu non maîtrisé, ni dans le temps, ni dans l'espace. Il peut s'étendre rapidement et causer des dégâts importants sur les habitants, les animaux, les maisons, l'environnement, les biens...



INFLAMMABLE

Adjectif qui désigne un objet sensible au feu et capable de s'enflammer. Pour donner un exemple contraire, la tenue des pompiers est en matériaux **ignifuges**, c'est à dire qu'elle résiste au feu ou aux flammes.

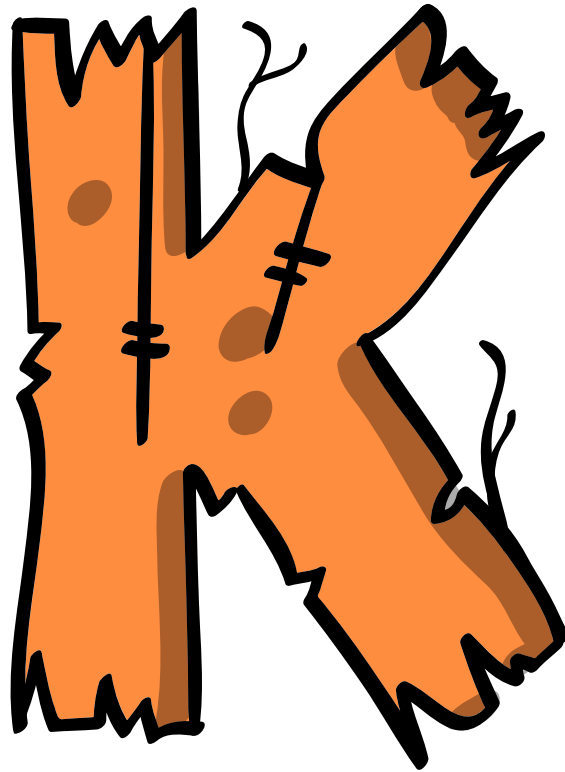


JEUNE SAPEUR-POMPIER

Le jeune sapeur-pompier (JSP) est un jeune bénévole qui montre de l'intérêt pour les services de secours et s'initie, en compagnie de pompiers professionnels ou volontaires, aux techniques de lutte contre les incendies. Il apprend également les gestes de premiers secours, la pratique de différents sports, l'entretien des véhicules spécialisés....

Pour devenir JSP, il faut avoir entre 11 et 18 ans (l'âge peut varier selon les départements).

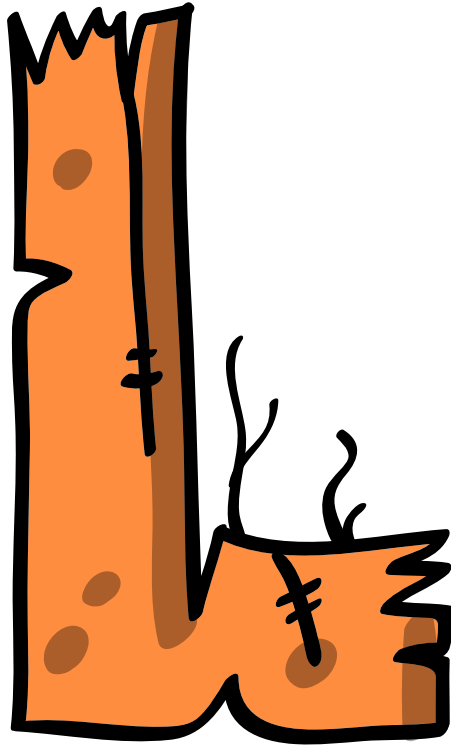




KOALA

Symbole australien d'une biodiversité en danger, le koala représente la vulnérabilité des espèces vivantes face aux incendies dévastateurs. La biodiversité fait ainsi face à deux dangers : les violentes flammes qui calcinent toute forme vivante, mais aussi les territoires désolés qui ne contiennent plus aucune ressource et qui peinent à se régénérer. C'est par exemple le cas en France de la Tortue d'Hermann, espèce menacée et fortement impactée par l'incendie du massif des Maures dans le Var en août 2021.





LANCE À INCENDIE

Une lance à incendie est un dispositif qui permet de projeter de l'eau ou de la mousse vers le feu pour l'éteindre. Cette lance est reliée à un tuyau qui capte l'eau depuis une source (camion-citerne, borne incendie, etc...).

LARGAGE

Le largage définit l'action par laquelle un avion bombardier d'eau va déverser une grande quantité d'eau ou de retardant afin de freiner la progression des flammes.





MÉGAFEU

Le terme mégafeu désigne de très grands feux incontrôlables. Le terme est employé pour définir les feux de grande ampleur et qui progressent très rapidement.

Exemple : les grands feux en Australie en 2020 ou en Californie en 2022

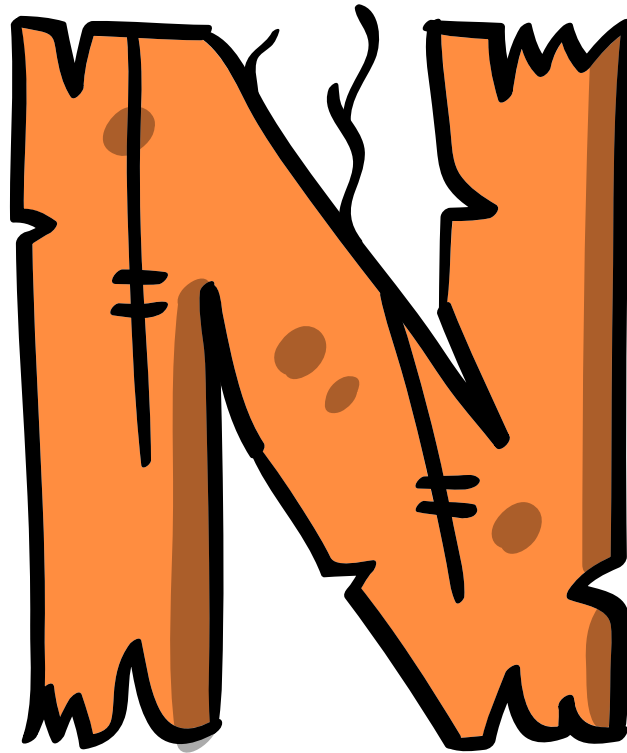
MÉGOT DE CIGARETTE

90% des feux sont d'origine humaine et les mégots de cigarette sont l'une des causes premières des départs de feu, notamment en bordure de routes.

Jeter un mégot dans la nature est un geste répréhensible d'une amende de 135 €.

La faute peut être aggravée si le geste est réalisé à proximité de forêts ou de grandes étendues de végétation, potentiellement inflammables, faisant passer la peine à une amende de 15 000 € et 1 an d'emprisonnement.





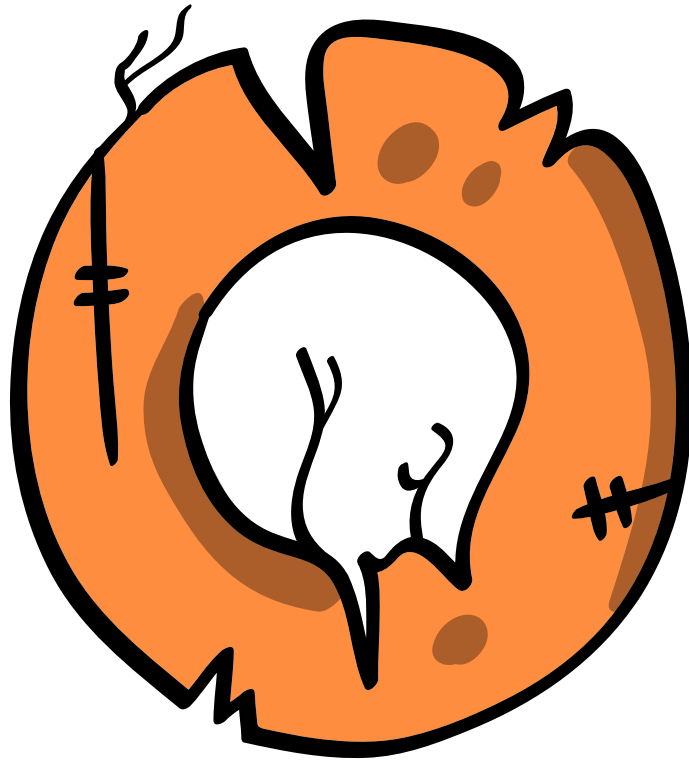
NATURE

La nature est particulièrement vulnérable face au risque incendie. Chaque incendie de forêt détruit sur son passage tout ou partie des animaux et végétaux.

Seuls les grands mammifères et certains oiseaux arrivent à s'enfuir à l'approche du front de feu.

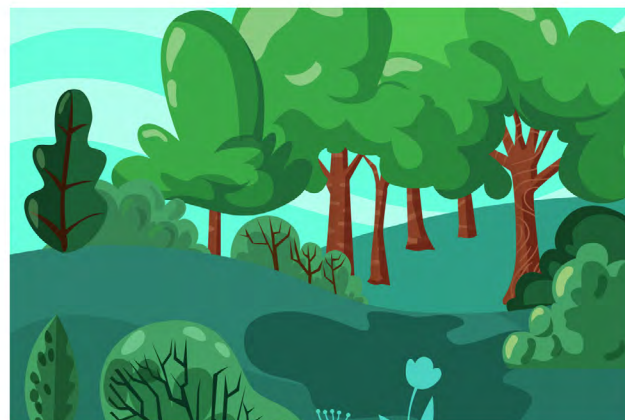
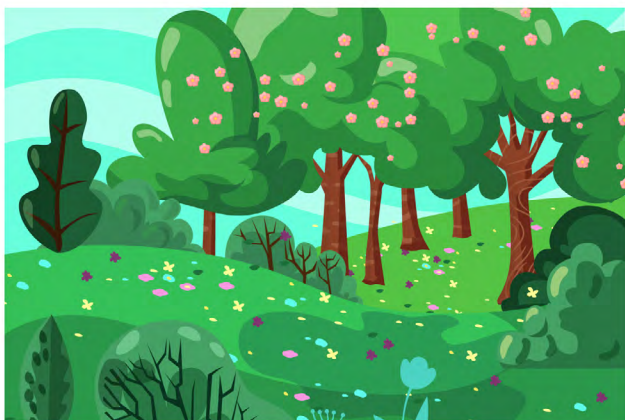
Malgré les séquelles que laissent les grands feux, la nature cicatrise toujours les dégâts qu'elle subit, parfois au bout de dizaines d'années.

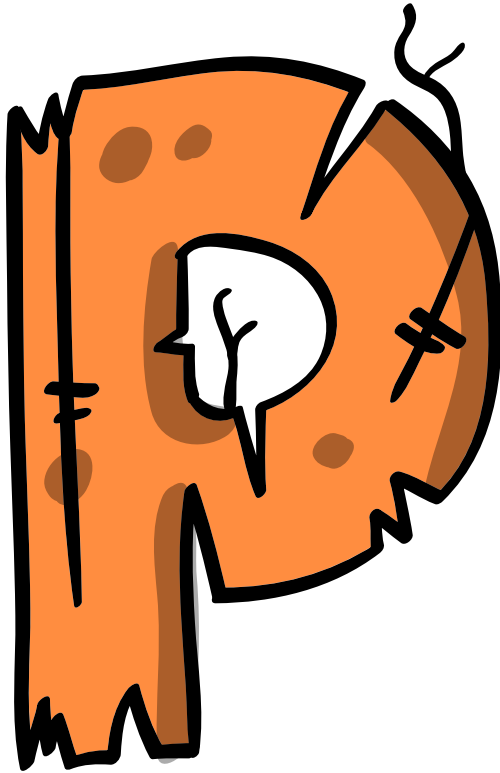




OFFICE NATIONAL DES FORÊTS (ONF)

L'ONF est un établissement public chargé de la gestion des forêts publiques françaises, soit près de 11 millions d'hectares de forêts et espaces boisés en France métropolitaine et dans les départements d'outre-mer.





POMPIER

Les pompiers sont les personnes chargées de combattre les incendies et les sinistres. Ils sont en première ligne face au danger. Il peut s'agir de pompiers professionnels ou volontaires.

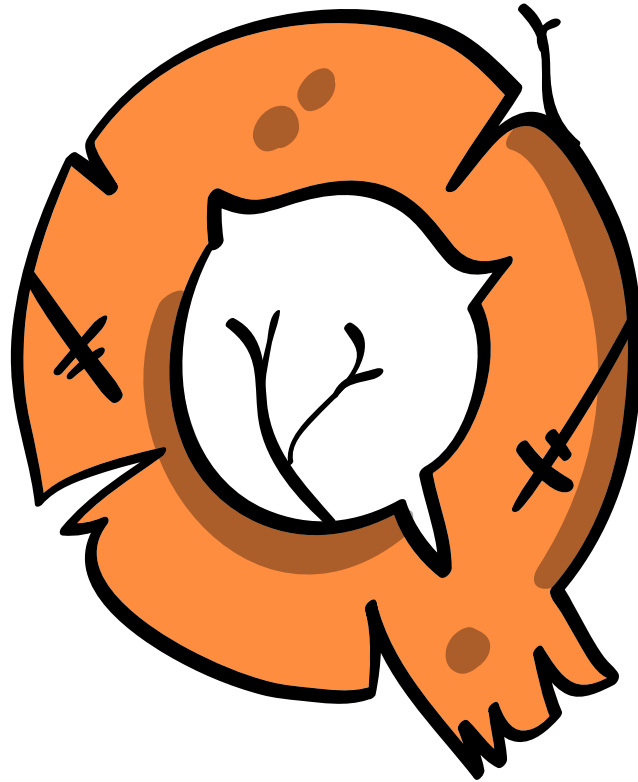


PROPAGATION

Désigne le fait pour un feu de se propager dans l'espace selon une vitesse et une direction.

La propagation d'un feu se décompose en 3 phases successives :

- la combustion d'un matériel végétal avec émission de chaleur ;
- le transfert de chaleur vers le prochain combustible ;
- l'absorption de chaleur et l'inflammation de celui-ci.



RISQUE

Un risque est un danger, plus ou moins prévisible pouvant causer des dommages matériels ou des pertes humaines.

Les risques peuvent être d'origine naturelle ou technologique,

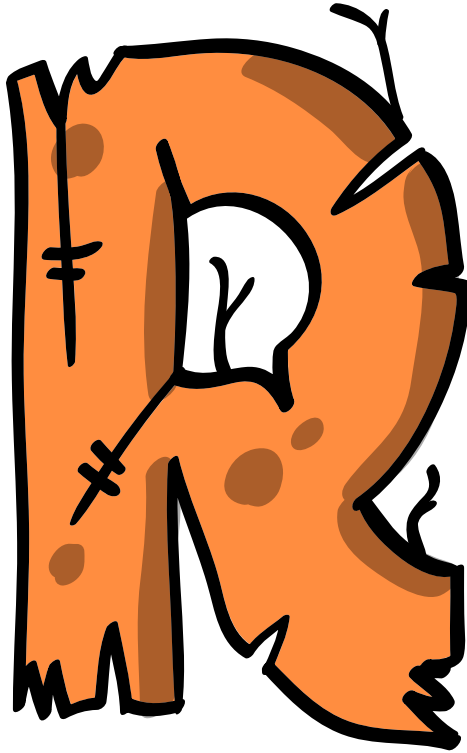
Dans le cas du risque incendie, 9 feux sur 10 sont d'origine humaine. Les départs de feux de forêt ou de végétation sont souvent dus à des mégots de cigarette jetés, des barbecues ou des feux de camp mal éteints, des brûlages de déchets, des pétards, des feux d'artifice, ou encore à des travaux générateurs d'étincelles, réalisés par des particuliers ou des professionnels.

Par ailleurs, la France métropolitaine connaît des sécheresses de plus en plus fréquentes et sévères, qui commencent plus tôt dans l'année...

Avec le dérèglement climatique, le risque concerne de nouvelles zones comme le nord-ouest de la France.

La période à risque est étendue : elle débute dès les premiers jours du printemps et peut se prolonger jusqu'en automne.





RETARDANT

Le retardant, utilisé en complément de l'eau, est un produit chimique utilisé pour retarder la propagation du feu.

Il en existe deux types :

- Les agents mouillants/moussants sont destinés à l'extinction des feux (feux secs et solides de bois ou de carton, feux de forêt)
- L'agent émulseur permet de combattre les feux (incendies de liquides - ex : hydrocarbures, alcool, solvants).



"RÈGLE DES 30"

Cette règle renvoie aux conditions atmosphériques les plus propices aux départs de feux : un taux d'humidité dans l'air inférieur à 30%, une température supérieure à 30°C, une vitesse moyenne du vent supérieure à 30 km/h et une pente supérieure à 30°.

RÉGLEMENTATION

Les zones forestières sont soumises à de nombreuses réglementations* très strictes pour limiter les impacts néfastes de l'homme sur la forêt. Le préfet peut réglementer, par arrêté préfectoral, l'usage du feu. Par exemple, en région PACA, toute l'année en forêt, il est interdit de fumer (allumer une cigarette) ou d'allumer un feu (feu de camp).

*La réglementation désigne un ensemble d'indications, de lois, de règles, de règlements et autres textes juridiques régissant une activité.

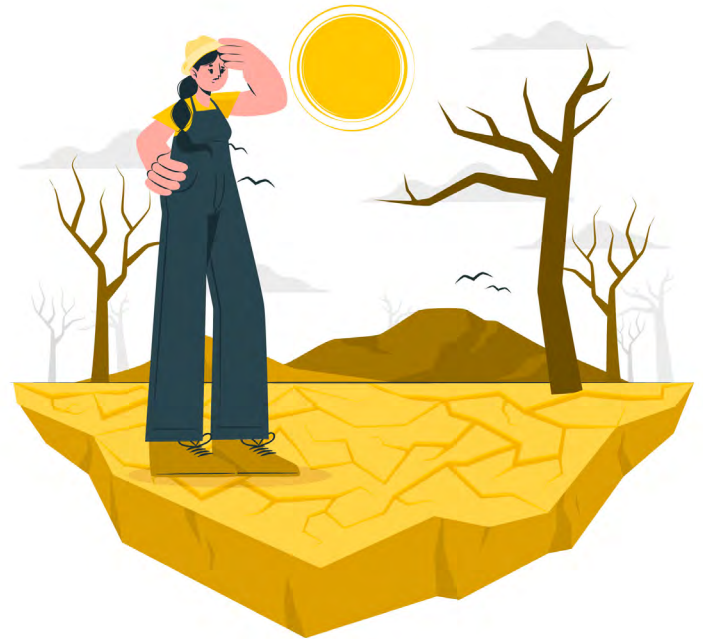


SAUTE DE FEU

Lorsqu'une écorce est chauffée à une température très élevée, des morceaux enflammés (aussi appelés brandons ou escarbilles) montent dans l'atmosphère et embrasent d'autres parcelles en retombant plus loin. Ils favorisent la propagation de l'incendie occasionnant de nouveaux départs de feux, situés parfois à des centaines de mètres du front de flammes.

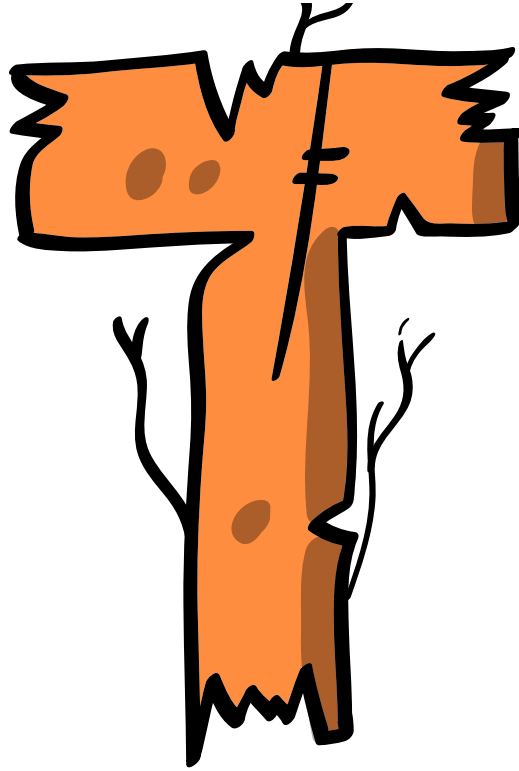
SÉCHERESSE

La sécheresse est liée à une pénurie des pluies sur une période donnée. Une sécheresse persistante peut ruiner la production agricole d'une région, réduire la production hydroélectrique, entraîner des incendies de prairies ou de forêts, stopper la navigation fluviale ou encore perturber la faune qui ne trouve plus de quoi s'abreuver.



SÉCURITÉ CIVILE

La sécurité civile représente l'ensemble des moyens mis en œuvre par un État pour protéger ses citoyens. Elle a un rôle de prévention pour tous les risques, mais aussi un rôle d'information et d'alerte. Le soutien de la population constitue sa mission principale.



TEMPÉRATURE

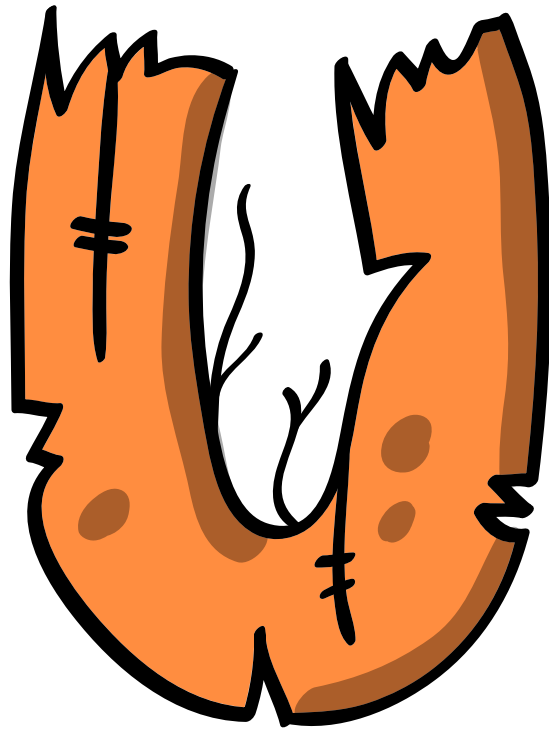
La température est le niveau de chaleur dans l'air d'une substance ou d'un corps. Elle est généralement exprimée en degrés Celsius (°C). Plus la température est élevée, plus la végétation est sèche et présente le risque de s'enflammer facilement.

TOPOGRAPHIE

Représentation cartographique du terrain selon sa configuration. En matière de lutte, l'analyse de la topographie est le paramètre majeur qui conditionne la sécurité des personnes et l'efficacité des actions de lutte.

Le relief influence grandement l'axe et la vitesse de propagation du feu. Une pente supérieure à 30° est propice à une propagation rapide des feux (lire "Règle des '30'").





URGENCE

La première chose à faire en cas d'urgence incendie est de contacter le 18 (les pompiers) et de suivre les consignes recommandées.

Les pompiers doivent répondre aux situations d'urgence le plus vite et le plus efficacement possible.

L'urgence nécessite d'agir vite, avec les bons comportements, c'est pourquoi il est important de préparer les situations d'urgence pour éviter toute situation pouvant entraîner un préjudice irréparable.



Que dois-je faire ou ne pas faire ?

Consignes générales à respecter

Consignes spécifiques au feu de forêt



Alerter
les pompiers



Dégager les voies
de circulation



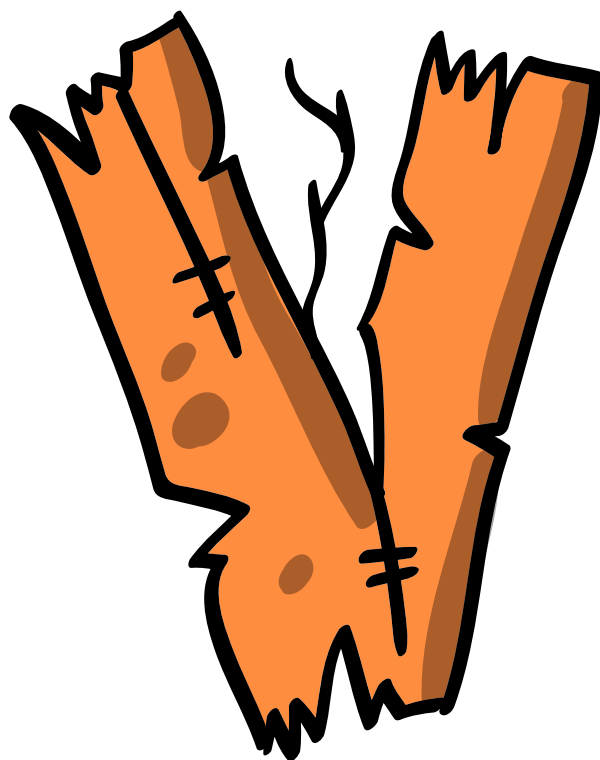
Fermer le gaz,
couper l'électricité



Calfeutrer
les issues



Ne pas s'exposer
aux flammes



VENT

Le vent joue un rôle majeur dans la propagation du feu. Il agit à plusieurs niveaux : en renouvelant l'oxygène de l'air, en réduisant l'angle entre les flammes et le sol, et en favorisant le transport de particules incandescentes en avant du front de flammes.

VIGIE

La surveillance préventive des espaces naturels est indispensable pour permettre une détection précoce des départs de feux et ainsi un engagement plus rapide des moyens de lutte.

Pour cela, les dispositifs de surveillance sont nombreux et s'appuient notamment sur les vigies.

Situées sur les points hauts, ces tours de guets sont occupées par des personnels chargés de détecter les premiers signes, tels que de la fumée.





WATT

Unité de mesure désignant la puissance du feu.

La puissance du feu est la quantité d'énergie thermique (Joules) dégagée par unité de temps (secondes).

Elle se mesure en Watts (1 Watt = 1 joule /seconde) et s'exprime généralement pour un feu de forêt en mégawatts.

La puissance d'un feu est directement liée à la nature, la volumétrie, la position et la quantité de combustible, ainsi qu'à l'apport de comburant dans le cadre d'une situation d'incendie de structure.

On estime qu'il est possible de maîtriser un incendie au sol jusqu'à une puissance de 2000 kW/m.

Au-delà, l'appui de moyens aériens devient nécessaire.





FEU X

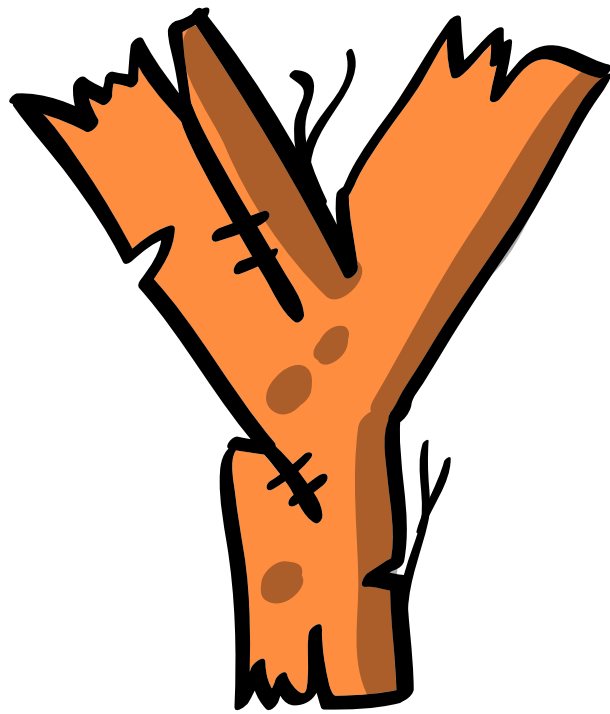
Les feux sont le résultat d'une réaction chimique entre trois ingrédients :

- un matériau (le combustible),
- l'oxygène de l'air (le comburant),
- un apport d'énergie servant de déclencheur (une étincelle).

Le risque intervient quand ce feu se transforme en incendie, c'est-à-dire un feu non maîtrisé, ni dans le temps, ni dans l'espace. La caractéristique d'un incendie est de pouvoir s'étendre rapidement et d'occasionner des dégâts généralement importants.

Les feux ne concernent pas que les forêts car ils peuvent menacer tous types de végétations et d'espaces naturels, même les surfaces agricoles.



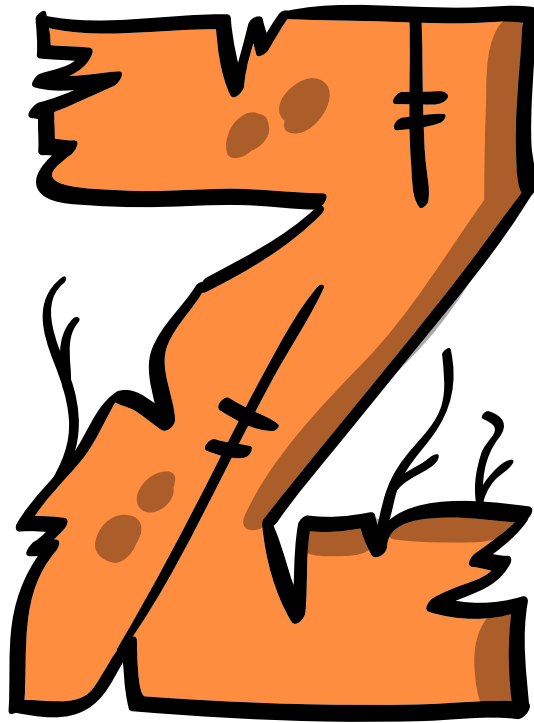


PYROMANE

Personne atteinte de pyromanie, maladie qui pousse à allumer des feux.

Ces actes de malveillance sont responsables de multiples départs de feux chaque année, qui se transforment parfois en incendies très dangereux





ZONAGE

Outil de réglementation permettant de répartir le territoire en zones selon des critères particuliers.

Le Plan de Prévention des Risques d'Incendies de Forêts (PPRIF) permet de délimiter les zones concernées par le risque incendie et d'y associer des mesures de prévention.

C'est le document de référence pour la prise en compte des risques naturels dans l'aménagement.

À l'échelle de la commune, le document d'urbanisme de référence est le Plan Local d'Urbanisme (PLU).



A B C D E F G

H I J K L M N

O P Q R S T

U V W X Y Z